

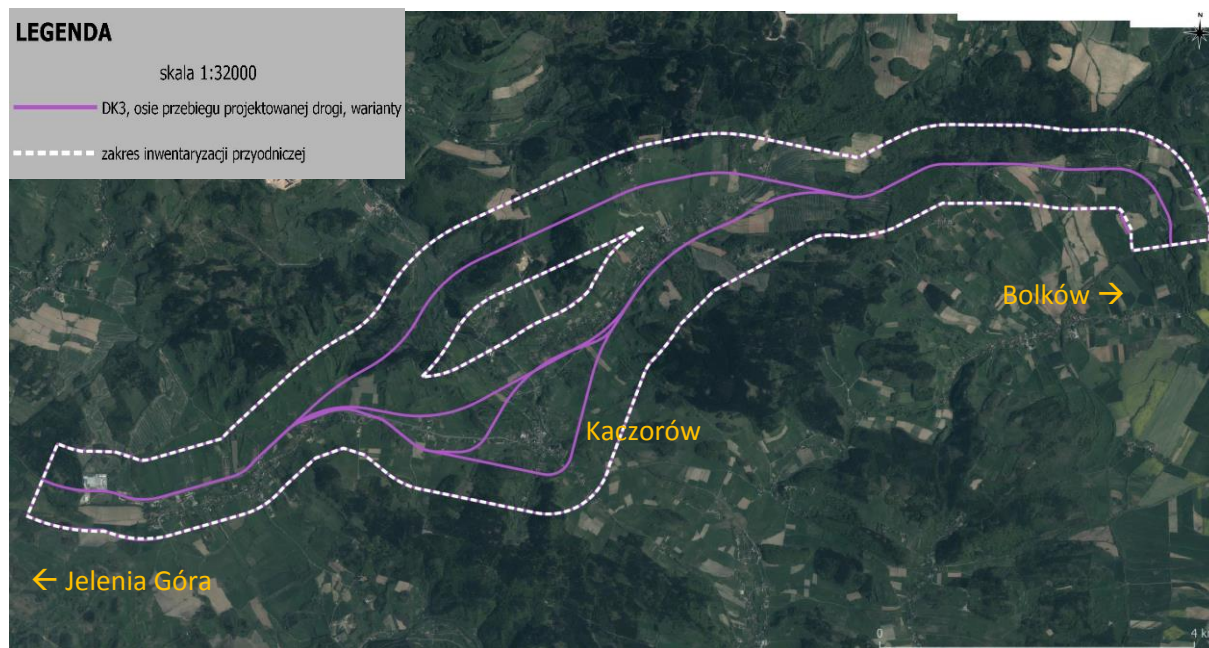
Podsumowanie uzupełniającej inwentaryzacji przyrodniczej

W maju 2022 roku zakończono prace związane z uzupełniającą inwentaryzacją przyrodniczą na obszarze planowanej inwestycji.

Celem wykonanej inwentaryzacji przyrodniczej było dokonanie opisu flory i fauny występującej w rejonie planowanej inwestycji, w szczególności:

- określenie głównych typów siedlisk występujących w rejonie inwestycji ze szczególnym uwzględnieniem występowania gatunków zwierząt, roślin i grzybów objętych ochroną gatunkową oraz występowania wymagających ochrony siedlisk przyrodniczych,
- inwentaryzacja siedlisk przyrodniczych i gatunków „naturowych”, gatunków z załączników IV i V Dyrektywy Siedliskowej oraz zagrożonych i chronionych w Polsce,
- inwentaryzacja chronionych gatunków roślin i grzybów,
- inwentaryzacja chronionych gatunków bezkręgowców oraz ich siedlisk,
- inwentaryzacja chronionych gatunków ryb i minogów oraz ich siedlisk,
- inwentaryzacja chronionych gatunków płazów i gadów oraz ich siedlisk,
- inwentaryzacja chronionych gatunków ptaków oraz ich siedlisk lęgowych,
- inwentaryzacja chronionych gatunków ssaków oraz ich siedlisk.

Opracowanie zawiera wyniki prac terenowych prowadzonych w cyklu rocznym, w okresie wrzesień 2019r. – sierpień 2020r., lipiec 2021r. – maj 2022r. Umożliwiło to pełną identyfikację gatunków i siedlisk chronionych występujących w obszarze badań. Inwentaryzację przyrodniczą, ze względu na położenie terenu inwestycji w rejonie cennym przyrodniczo (obszary Natura 2000, rezerваты przyrody), wykonano w pasie 500m od osi drogi, w każdym z proponowanych wariantów przebiegu trasy.



Rysunek 1 Zakres terenowej inwentaryzacji przyrodniczej

Charakterystyka środowiska przyrodniczego

Tereny, przez które przebiega odcinek planowanej drogi krajowej nr 3, mają w większości dużą wartość przyrodniczą. Rozbudowywana droga krajowa nr 3 na odcinku Bolków – Jelenia Góra przebiega przez Góry Kaczawskie. Krajobraz urozmaicony, w buforze badań obecne zarówno duże kompleksy leśne, wielkopowierzchniowe pola uprawne, kopalnie odkrywkowe, zbiorniki wodne, a także pastwiska. Patrząc od wschodu modernizowana droga przebiega kolejno wzdłuż miejscowości Radomierz i Kaczorów, następnie terenami otwartymi w pobliżu miejscowości Mysłów i dalej przecinając Rezerwat Przyrody Buki Sudeckie prowadzi terenami mniej zabudowanymi w kierunku wschodniej części Bolkowa. W krajobrazie omawianego terenu dominują wielkopowierzchniowe łąki kośne i pastwiska oraz pola uprawne. W części wschodniej omawianego odcinka obecne są również większe kompleksy leśne i liniowe zadrzewienia.



Rysunek 2 Wypas na północ od Kaczorowa



Rysunek 3 Tereny na południe od Kaczorowa

Formy ochrony przyrody i korytarze ekologiczne

Realizowana inwestycja, niezależnie od przyjętego wariantu przebiegu trasy, położona jest w większości na terenie obszarów chronionych na podstawie ustawy z dnia 16 kwietnia 2004 r. o ochronie przyrody. Są to obszary o randze Rezerwatu Przyrody, Parku Krajobrazowego i Obszaru Natura 2000 (CRFOP GDOŚ, 2020).

- Rezerwaty przyrody - Realizowana inwestycja przecina Rezerwat Przyrody Buki Sudeckie. W buforze badań obecny również fragment Rezerwatu Przyrody Góra Miłek. Do kolejnych obszarów jest ponad 4 km.
- Parki krajobrazowe - Realizowana inwestycja położona jest częściowo w Rudawskim Parku Krajobrazowym oraz w jego otulinie. W buforze badań obecny również fragment PK Chełmy wraz z jego otuliną.
- Specjalne Obszary Ochrony Siedlisk Natura 2000 - Obszar realizowanej inwestycji w większości położony jest na terenie SOOS Góry i Pogórze Kaczawskie PLH020037. W oddaleniu ponad 1km od przebiegu modernizowanej drogi znajduje się kolejny obszar SOOS Trzczańskie Mokradła (poza buforem badań).
- Korytarze ekologiczne - Teren inwestycji położony jest w obrębie powierzchni KZ-7A Pogórze Sudeckie. Obszar 7A Pogórze Sudeckie jest częścią korytarza głównego zachodniego (KZ) łączącego kompleksy leśne Polski Zachodniej, od Sudetów poprzez Bory Dolnośląskie i Lasy Zielonogórskie po Puszcze Rzepińską i Park Narodowy Ujście Warty, gdzie dołącza do korytarza Północno-Centralnego (Jędrzejewski i inni 2011).



Rysunek 4 Leśny zbiornik wodny w rejonie rezerwatu Buki Sudeckie

Wyniki inwentaryzacji przyrodniczej

• Grzyby

Wśród odnotowanych gatunków grzybów zlokalizowano stanowiska ośmiu taksonów uznawanych za cenne. Pięć z nich podlega ochronie częściowej. Każdy z nich został wymieniony na „Czerwonej liście grzybów Polski”, przy czym większości (pięciu) została przypisana kategoria zagrożenia R – rzadkie. Pozostałe trzy taksony są uznane za narażone na wymarcie (kategoria V). Najbardziej rozpowszechnionym okazał się błyskoporek podkorowy *Inonotus obliquus* (10 lokalizacji). Pozostałe gatunki spotykano na pojedynczych stanowiskach rozproszonych po całym terenie badań. Rzadkimi, zagrożonymi i chronionymi gatunkami grzybów są:

- Lakownica brązowoczarna,
- Ozorek dębowy,
- Błyskoporek szczotkowaty,
- Błyskoporek podkorowy,
- Żagiew wielogłowa,
- Gęstoporek cynobrowy,
- Siedzuń dębowy,
- Szyszkowiec łuskowaty.



Rysunek 5 Żagiew wielogłowa, las między Kaczorowem a Wojcieszowem



Rysunek 6 Lakownica brązowoczarna, zachodnia część terenu badań



Rysunek 7 Błyskoperek szczotkowaty, zadrzewienie przydrożne na północ od Radomierza



Rysunek 8 Szyszkowiec łuskowaty, las na początku odcinka (od Bolkowa)

• Porosty

Stwierdzono występowanie 9 cennych gatunków porostów. Spośród nich 8 podlega ochronie prawnej, w tym 1 ściślejszej, a 7 ochronie częściowej (Tab. 5). Wszystkie one znajdują się na „Czerwonej liście porostów w Polsce” (Cieśliński i in. 2006). Rzadkie, zagrożone i chronionymi gatunkami porostów w obrębie inwestycji są:

- Włostka brązowa,
- Żółtlica chropowata,
- Pustułka rurkowata,
- Pawężnica psia,
- Biedronecznik zmienny,
- Odnożyca mączysta,
- Brodaczka kępkowa,
- Brodaczka kędzierzawa,
- Złotlinka jaskrawa.



Rysunek 9 Żółtlica chropowata; wschodnia część terenu badań



Rysunek 10 Brodaczka kępkowa; las na zachodnim krańcu terenu badań

• Mszaki

Stwierdzono 23 taksonów spośród listy chronionych gatunków mszaków. Wśród nich znajduje się jeden gatunek wątrobowca (skosatka zanokcicowa *Plagiochila asplenoides*). Wszystkie podlegają ochronie częściowej. Cztery (bielistka siwa *Leucobryum glaucum* oraz wszystkie z rodzaju torfowiec *Sphagnum* ssp.) zostały ujęte w V Załączniku Dyrektywy Siedliskowej. Gatunkami chronionymi mszaków stwierdzonych w obrębie inwestycji są:

- Jodłówka pospolita,
- Próchniczek błotny,
- Płaszczec marszczony,
- Mokradłoszka zastrzona,
- Drabik drzewkowany,
- Widłoząb kędzierzawy,
- Widłoząb miotłowy,
- Dzióbkowiec Zetterstedta,
- Gładysz paprociowaty,
- Gajnik lśniący,
- Bielistka siwa,
- Źródlikowiec zmienny,
- Skosatka zanokcicowata,
- Rokietnik pospolity,
- Brodawkowiec czysty,
- Piórosz pierzasty,
- Fałdownik nastroszony,
- Fałdownik trzyczędowy,
- Torfowiec ostrolistny,
- Torfowiec kończysty,
- Torfowiec nastroszony,
- Krzewik źródlikowy,
- Tujowiec tamaryszkowy.



Rysunek 11 *Płaszczec marszczony*; las między Kaczorowem a Wojcieszowem



Rysunek 12 Tujowiec tamaryszkowaty; las we wschodniej części terenu badań

• Flora naczyniowa

Lista gatunków rzadkich i chronionych roślin naczyniowych stwierdzonych na obszarze objętym badaniami liczy 42 taksonów. Wśród nich znajduje się:

- 12 podlegających ochronie ścisłej,
- 25 podlegających ochronie częściowej,
- 3 opisane w „Polskiej czerwonej księdze roślin” (Kaźmierczakowa i in. 2014),
- 19 zamieszczonych w aktualnej „Polskiej czerwonej liście paprotników i roślin kwiatowych” (Kaźmierczakowa i in. 2016),
- 31 uznawanych za rzadkie w skali regionu (Kącki i in. 2003).

Poniższe zestawienie obejmuje zagrożone i chronione rośliny naczyniowe znajdujące się w obrębie inwentaryzacji:

- Czosnek niedźwiedzi
- Orlik pospolity
- Zanokcica północna
- Pokrzyk wilcza-jagoda
- Turzyca Davalla
- Dziewięciśli beztodygowy
- Centuria pospolita (C. zwyczajna)
- Buławnik wielkokwiatowy
- Buławnik mieczolistny
- Ostrożeń dwubarwny
- Zimowit jesienny
- Kukułka (Storczyk) Fuchsa
- Kukułka (Storczyk) krwista
- Kukułka (Storczyk) szerokolistna
- Wawrzynek wilczytyko

- Żywiec cebulkowy (Ż. bulwkowaty)
- Żywiec dziewięciolistny
- Naparstnica zwyczajna
- Kruszczyk rdzawoczerwony
- Kruszczyk szerokolistny
- Śnieżyczka przebiśnieg
- Przytulia okrągłolistna
- Goryczuszka orzęsiona
- Gółka długoostrogowa typowa
- Kosaciec syberyjski
- Rojownik (Rojnik) pospolity
- Śnieżyca wiosenna
- Lilia złotogłów
- Listera jajowata
- Wiciokrzew (Suchokrzew) pomorski
- Gnieźnik leśny
- Grzybieńczyk wodny
- Storzyczek męski
- Storzyczek samczy
- Zaraza bladokwiatowa
- Podkolan biały
- Paprotnik kolczysty
- Pierwiosnek (Pierwiosnka) wyniosły
- Gruszyca mniejsza
- Gruszyca okrągłolistna
- Cis pospolity
- Wyka zaroślowa.



Rysunek 13 Czosnek niedźwiedzi; rez. Buki Sudeckie



Rysunek 14 Rojnik pospolity; wschodnia część terenu badań

• Siedliska przyrodnicze

W granicach obszaru objętego badaniami stwierdzono występowanie 17 typów siedlisk chronionych prawem europejskim, z czego 6 należy do priorytetowych. Są to:

- 6110* Skąły wapienne i neutrofilne z roślinnością pionierską (*Alyso-Sedion*),
- 6210* Murawy kserotermiczne (*Festuco-Brometea* i ciepłolubne murawy z *Asplenion septentrionalis-Festucion pallentis*),
- 6410 Zmiennowilgotne łąki trzęślicowe (*Molinion*),
- 6430 Ziołorośla górskie (*Adenostylion alliariae*) i ziołorośla nadrzeczne (*Convolvuletalia sepium*),
- 6510 Ekstensywnie użytkowane niżowe łąki świeże (*Arrhenatherion*),
- 7220* Źródlika wapienne ze zbiorowiskami *Cratoneurion commutati*,
- 7230 Górskie i nizinne torfowiska zasadowe o charakterze młak, turzycowisk i mechowisk,
- 8160* Podgórskie i wyżynne rumowiska wapienne ze zbiorowiskami ze *Stipion calamagrostis*,
- 8210 Wapienne ściany skalne ze zbiorowiskami *Potentilletalia caulescentis*,
- 8220 Ściany skalne i urwiska krzemianowe ze zbiorowiskami z *Androsacion vandellii*,
- 9110 Kwaśne buczyny (*Luzulo-Fagetum*),
- 9130 Żyzne buczyny (*Dentario glandulosae-Fagenion*, *Galio odorati-Fagenion*),
- 9150 Ciepłolubne buczyny storczykowe (*Cephalanthero-Fagenion*),
- 9170 Grąd środkowoeuropejski i subkontynentalny (*Galio-Carpinetum* i *Tilio-Carpinetum*),
- 9180* Jaworzyny i lasy klonowo-lipowe na stokach i zboczach (*Tilio plathyphyllis-Acerion pseudoplatani*),

- 9190 Kwaśne dąbrowy (*Quercion robori-petraeae*),
- 91E0* Łęgi wierzbowe, topolowe, olszowe i jesionowe (*Salicetum albae*, *Populetum albae*, *Alnetion glutinoso-incanae*, olsy źródłiskowe).



Rysunek 15 6210* Murawy kserotermiczne (*Festuco-Brometea* i ciepłolubne murawy z *Asplenion septentrionalis*-*Festucion pallentis*); kamieniołom na wschód od Mysłowa



Rysunek 16 Wapienne ściany skalne ze zbiorowiskami *Potentilletalia caulescentis*; tereny na wschód od rez. Buki Sudeckie

• Bezkręgowce

Badany obszar tworzy mozaika siedlisk o zróżnicowanych, w większości dużych walorach przyrodniczych. Dominują tu łąki, pola i zwarte kompleksy leśne, tworzące siedliska o kluczowym znaczeniu z perspektywy funkcjonowania populacji rzadkich i chronionych gatunków bezkręgowców. W wyniku przeprowadzonej inwentaryzacji, w buforze badań, odnotowano występowanie 6 gatunków objętych ścisłą ochroną gatunkową oraz 8 gatunków objętych ochroną częściową. Ochroną ścisłą

objęte są: poczwarówka zwężona *Vertigo angustior*, czerwończyk nieparek *Lycaena dispar*, modraszek nausitous *Phengaris nausithous*, modraszek telejus *Phengaris teleius*, biegacz skórzasty *Carabus coriaceus* i pachnica dębowa *Osmoderma eremita*. Ochroną częściową objęte są: ślimak winniczek *Helix pomatia*, mrówka rudnica *Formica rufa*, szklarnik leśny *Cordulegaster boltonii* oraz 5 gatunków trzmieli *Bombus*. W ramach prac nad PZO na terenie objętym opracowaniem odnotowano jeszcze siódmy gatunek podlegający ochronie ścisłej – czerwończyka fioletka *Lycaena helle* (w trakcie inwentaryzacji przyrodniczej gatunku nie notowano).

Większość stwierdzonych bezkręgowców to gatunki pospolite, szeroko rozpowszechnione i liczne w odpowiednich dla siebie siedliskach na terenie całego kraju. Dotyczy to zwłaszcza trzmieli, winniczka i mrówki rudnicy. Pachnica dębowa, poczwarówka zwężona, modraszki telejus i nausitous oraz czerwończyk nieparek i fioletek to taksony będące przedmiotami ochrony obszaru Natura 2000 Góry i Pogórze Kaczawskie. Z pozostałych gatunków będących przedmiotami ochrony ww. obszaru Natura 2000 z grupy bezkręgowców nie odnotowano na terenie badań jedynie przeplatki matura *Euphydryas maturna*.



Rysunek 17 Modraszek telejus, łąki w Kaczorowie



Rysunek 18 Biegacz skórzasty, droga lokalna w Mysłowie

• Ryby i minogi

Spśród cieków w obrębie inwestycji potwierdzono obecność ryb jedynie na Kaczawie oraz Świątkotce (w tym na leśnych zbiornikach małej retencji). Były to typowe dla „krajiny pstrąga” gatunki takie jak kiełb pospolity *Gobio gobio*, strzebla potokowa *Phoxinus phoxinus*, pstrąg potokowy *Salmo trutta* m. fario, a także słonecznica *Leucaspis delineatus*. Literatura na omawianym odcinku Kaczawy podaje występowanie: pstrąga potokowego, śliza *Barbatula barbatula*, płoci *Rutilus rutilus*, słonecznicy i lina *Tinca tinca* (Witkowski i Błachuta 1988). Podobny skład gatunkowy ichtiofauny notowano w rzece Radomierce na zachód od Radomierza: pstrąga potokowego, kielbia, śliza i strzeble potokową (Pajęczkowski i in. 2015 za PZW).

Na terenie badań obecne są również niewielkie zbiorniki wodne – stawy przydomowe, śródpolne. Na podstawie informacji zebranych od mieszkańców uzyskano informacje o zasiedleniu części z nich m.in. przez karpia *Cyprinus carpio* czy karasia srebrzystego *Carassius gibelio*. Część z tych zbiorników wysycha w ciągu roku uniemożliwiając rozwój ryb.

Jedynym gatunkiem podlegającym ochronie (ochrona częściowa) z pewnością występującym w rejonie inwestycji jest śliz *Barbatula barbatula* (Witkowski i Błachuta 1988, Pajęczkowski i in. 2015 za PZW).



Rysunek 19 Kielb, zbiorniki wodne na Świątkotce

• Płazy

W czasie inwentaryzacji stwierdzono 8 taksonów płazów: traszka grzebieniasta *Triturus cristatus* (7 miejsc rozrodu), traszka górską *Ichthyosaura alpestris* (8 miejsc rozrodu), traszka zwyczajna *Lissotriton vulgaris* (7 miejsc rozrodu), grzebieszka ziemna *Pelobates fuscus* (9 miejsc rozrodu), ropucha szara *Bufo bufo* (24 miejsc rozrodu), żaba trawna *Rana temporaria* (27 miejsc rozrodu), żaba moczarowa *Rana arvalis* (2 miejsca rozrodu), grupa żab zielony – żaba wodna *Pelophylax kl. esculentus* (34 miejsca

rozrodu). Wszystkie z nich podlegają ochronie prawnej, a traszka grzebieniasta wymieniona jest w Załączniku II Dyrektywy Siedliskowej.

W wyniku przeprowadzonej inwentaryzacji przyrodniczej ustalono zakresy odcinków planowanych przebiegów drogi, przez które będą szlaki migracyjne płazów. Poniżej przedstawiono zaznaczone fragmenty.



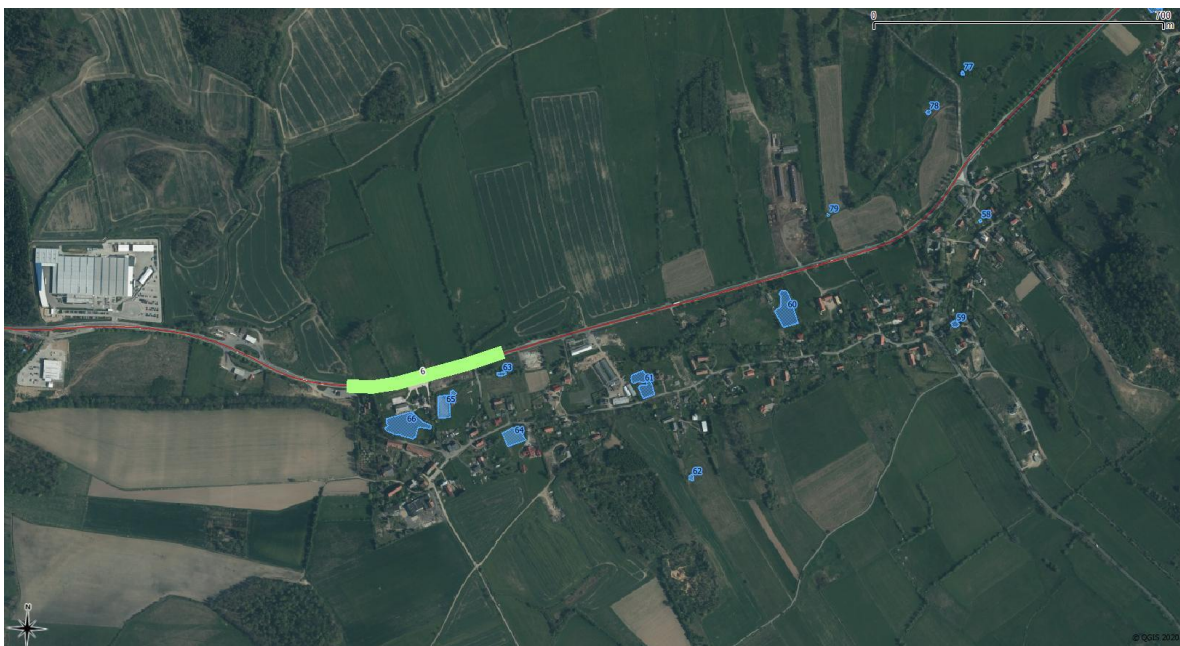
Rysunek 20 Odcinek drogi na szlaku migracji płazów, odcinek A/B i B



Rysunek 21 Odcinek drogi na szlaku migracji płazów, odcinek C



Rysunek 22 Odcinek drogi na szlaku migracji płazów, odcinek C oraz wariant obwodnicy Kaczorowa



Rysunek 23 Odcinek drogi na szlaku migracji płazów, odcinek E



Rysunek 24 Ropuchy szare w amplexusie, staw w Radomierzu

• Gady

W czasie inwentaryzacji stwierdzono występowanie 5 gatunków gadów: żmija zygzakowata *Vipera berus*, zaskroniec *Natrix natrix*, padalec *Anguis fragilis*, jaszczurka zwinka *Lacerta agilis* i jaszczurka żyworodna *Zootoca vivipara*. Wszystkie krajowe gady podlegają ochronie prawnej ścisłej lub częściowej.

Poza ww. gatunkami gadów odnotowanymi na terenie badań, w sąsiedztwie omawianego terenu obecne są również inne gatunki gadów: gniewosz plamisty *Coronella austriaca* (JA – Nadl. Jawor; ZŁ – Nadl. Złotoryja). Podano za Programy Ochrony Przyrody Nadleśnictwa Złotoryja i Jawor.



Rysunek 25 Żmija zygzakowata na łące pod Kaczorowem



Rysunek 26 Jaszczurka żyworodna na kamieniach umocnieniowych przy śródleśnych zbiornikach małej retencji

• Ptaki

W wyniku przeprowadzonej inwentaryzacji stwierdzono łącznie 94 gatunki ptaków. Zdecydowana większość z nich podlega ochronie prawnej ścisłej lub częściowej, a 4 gatunki to gatunki łowne. Ptaki stwierdzane na omawianym obszarze reprezentują gatunki związane zarówno z terenami otwartymi pól i łąk, dużymi kompleksami leśnymi, niewielkimi rzekami, a także z zabudowaniami ludzkimi. Różnorodność siedlisk wpływa na dużą różnorodność grup ekologicznych / gatunków ptaków. W awifaunie omawianego terenu dominują jednak gatunki związane z siedliskami otwartymi łąk i pól. Najmniej liczna jest grupa ptaków wodno-błotnych oraz szponiastych. Zestawienie stwierdzonych ptaków na terenie badań są następujące:

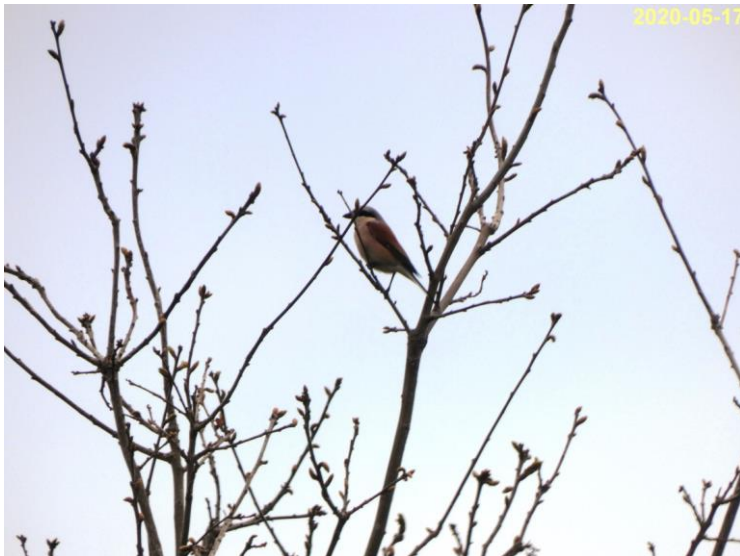
- Błotniak stawowy,
- Bocian biały,
- Bocian czarny,
- Czajka,
- Derkacz ,
- Dzięcioł czarny,
- Gąsiorek,
- Jarzębatka Sylvia,
- Kania ruda,
- Ortolan,
- Zimorodek ,
- Żuraw,
- Dzięcioł średni,
- Bażant,
- Bogatka,
- Cierniówka,
- Czapla siwa,

- Czarnogłówka,
- Czubatka,
- Droździk,
- Dymówka,
- Dzieciot duży,
- Dzieciotek,
- Dzieciot zielony,
- Dzwoniec,
- Gajówka,
- Gil,
- Grubodziób,
- Grzywacz,
- Jer,
- Jerzyk,
- Kapturka,
- Kląskawka,
- Kokoszka,
- Kopciuszek,
- Kos,
- Kowalik,
- Krętogłów,
- Krogulec,
- Kruk,
- Krzyżówka,
- Kszyk,
- Kukułka,
- Kuropatwa,
- Kwiczot,
- Makolągwa,
- Mazurek,
- Modraszka,
- Muchotówka szara,
- Mysikrólik,
- Myszotów,
- Nurogęś,
- Oknówka,
- Paszkot,
- Pełzacz leśny,
- Piegza,
- Piecuszek,
- Pierwiosnek,
- Pleszka,
- Pliszka siwa,
- Pliszka żółta,
- Pliszka górską,

- Pluszcz,
- Pokląskwa,
- Potrzeszcz,
- Przepiórka,
- Pustułka,
- Puszczyk,
- Raniuszek,
- Rudzik,
- Sierpówka,
- Sikora uboga,
- Siniak,
- Skowronek,
- Słonka,
- Słowik rdzawy,
- Sójka,
- Sroka,
- Strzyżyk,
- Szczygieł,
- Szpak,
- Śpiewak,
- Świergotek drzewny,
- Świergotek łąkowy,
- Trznadel,
- Turkawka,
- Uszatka,
- Wilga,
- Wrona siwa,
- Wróbel domowy,
- Zaganiacz,
- Zięba,
- Zniczek.



Rysunek 27 Dzięcioł zielony, Radomierz\



Rysunek 28 Gąsiorek – najczęściej spotykany na terenie badań „gatunek kluczowy”

• Ssaki

Z grupy ssaków na terenie badań odnotowano 13 gatunków podlegających ochronie częściowej oraz 10 taksonów podlegających ochronie . Gatunki ssaków objętych ochroną na terenie inwestycja są następujące:

- Jeż zachodni,
- Kret europejski,
- Ryjówka aksamitna,
- Ryjówka malutka,
- Rzęsorek rzeczek,
- Badylarka,
- Karczownik ziemnowodny,
- Bóbr europejski,
- Mysz zaroślowa,
- Popielica,
- Wiewiórka pospolita,
- Łasica,
- Wydra,
- Wilk,
- Karlik drobny,
- Karlik malutki,
- Mopek,
- Nocek Myotis,
- Nocek Natterera,
- Nocek rudy,
- Mroczek późny,
- Borowiec wielki,
- nieoznaczone ChiroNN,
- Nocek duży,

- Nocek Brandta,
- Nroczak posrebrzany,
- Gacek brunatny.

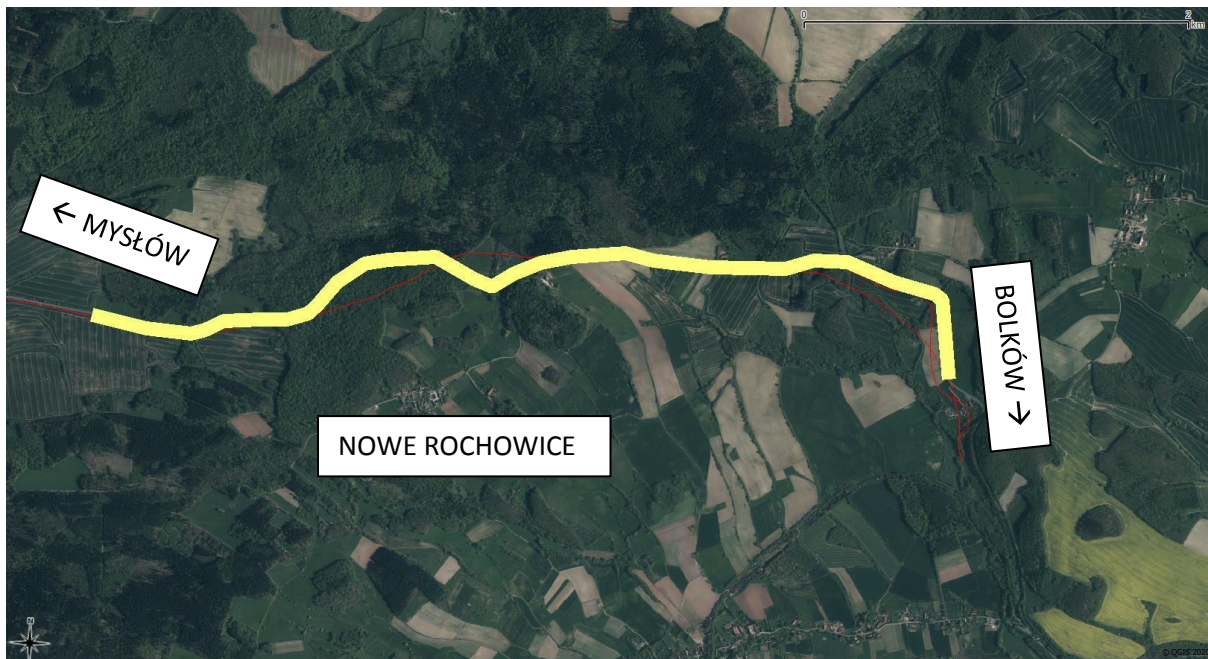


Rysunek 29 Chmara jeleni przy wodopoju, Rezerwat Buki Sudeckie, fotopułapka



Rysunek 30 Martwy jeż, ofiara kolizji drogowej, Mysłów

W wyniku przeprowadzonej inwentaryzacji przyrodniczej ustalono zakresy odcinków planowanych przebiegów drogi, przez które będą przebiegały szlaki migracyjne ssaków. Poniżej przedstawiono zaznaczone fragmenty.



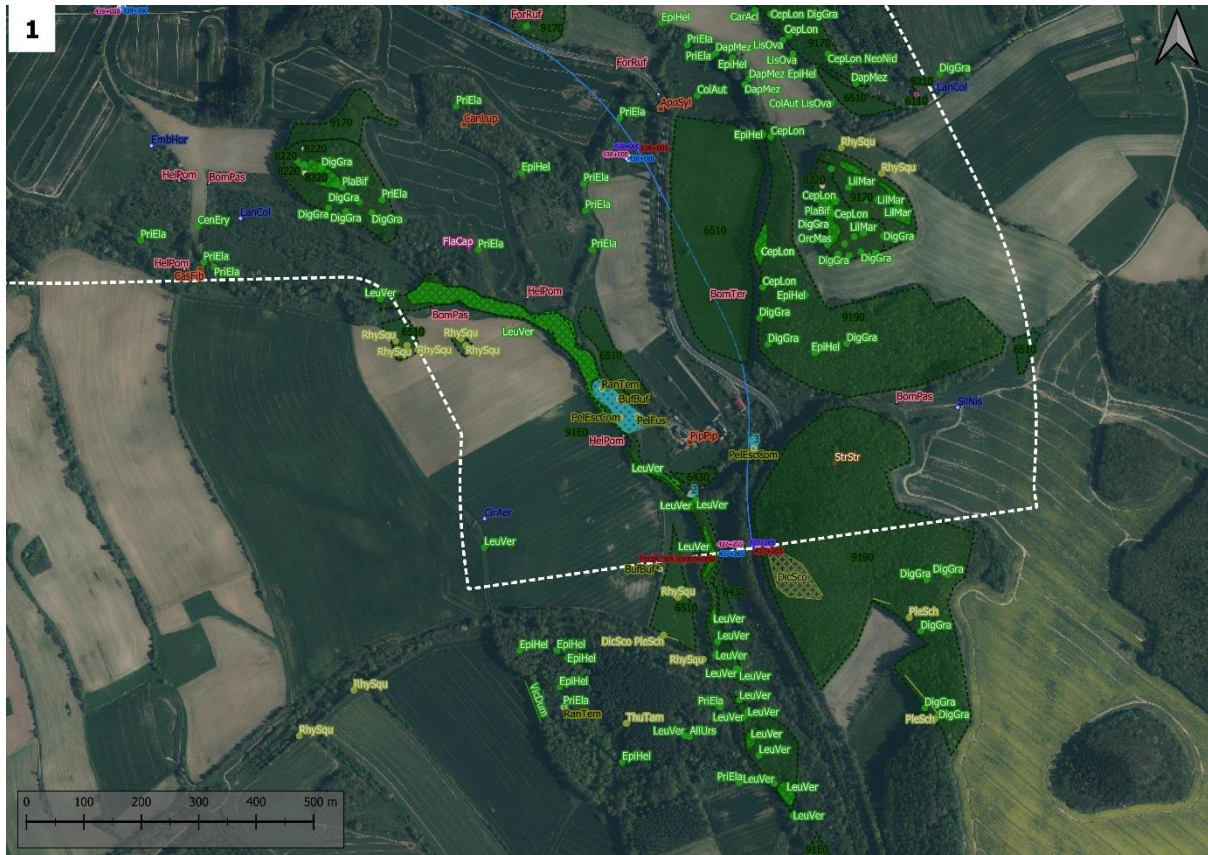
Rysunek 31 Odcinek drogi na szlaku migracji zwierząt- ssaków

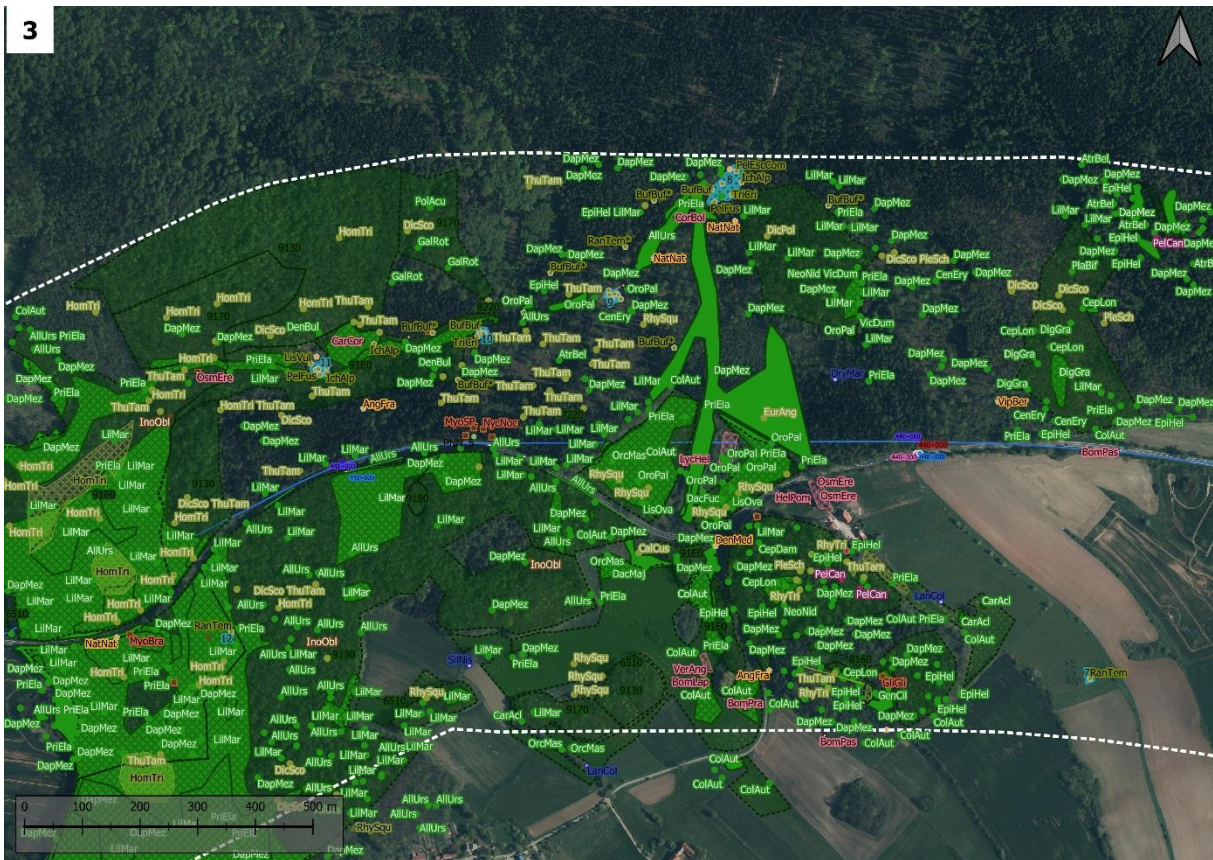
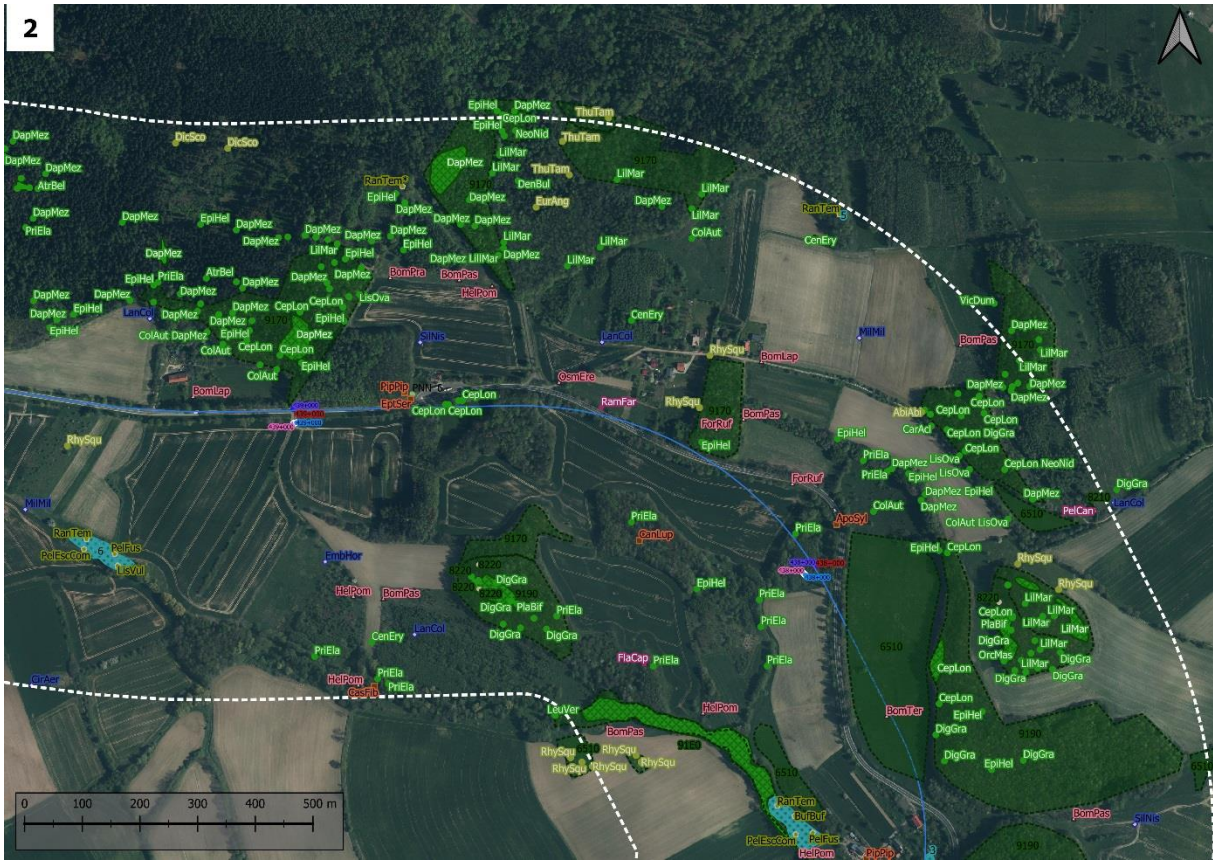


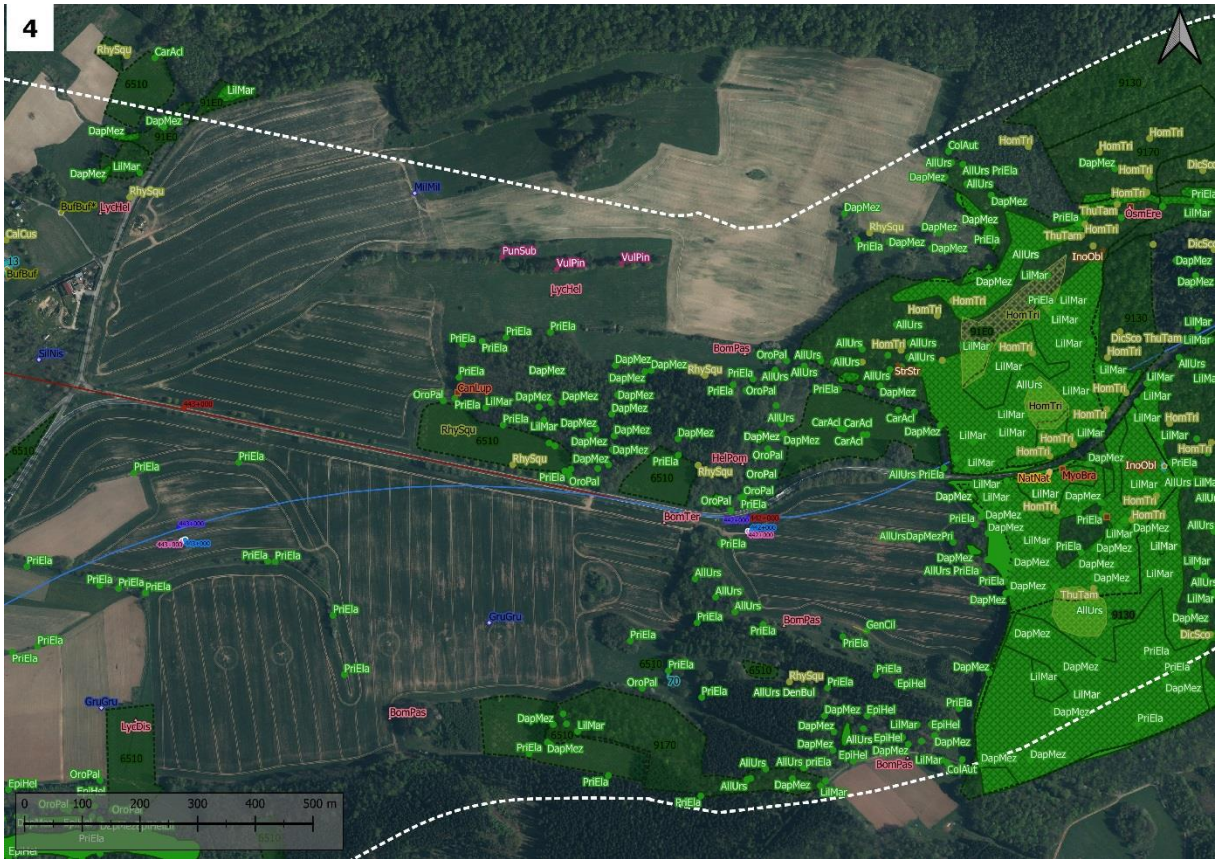
Rysunek 32 Odcinek drogi na szlaku migracji zwierząt- ssaków

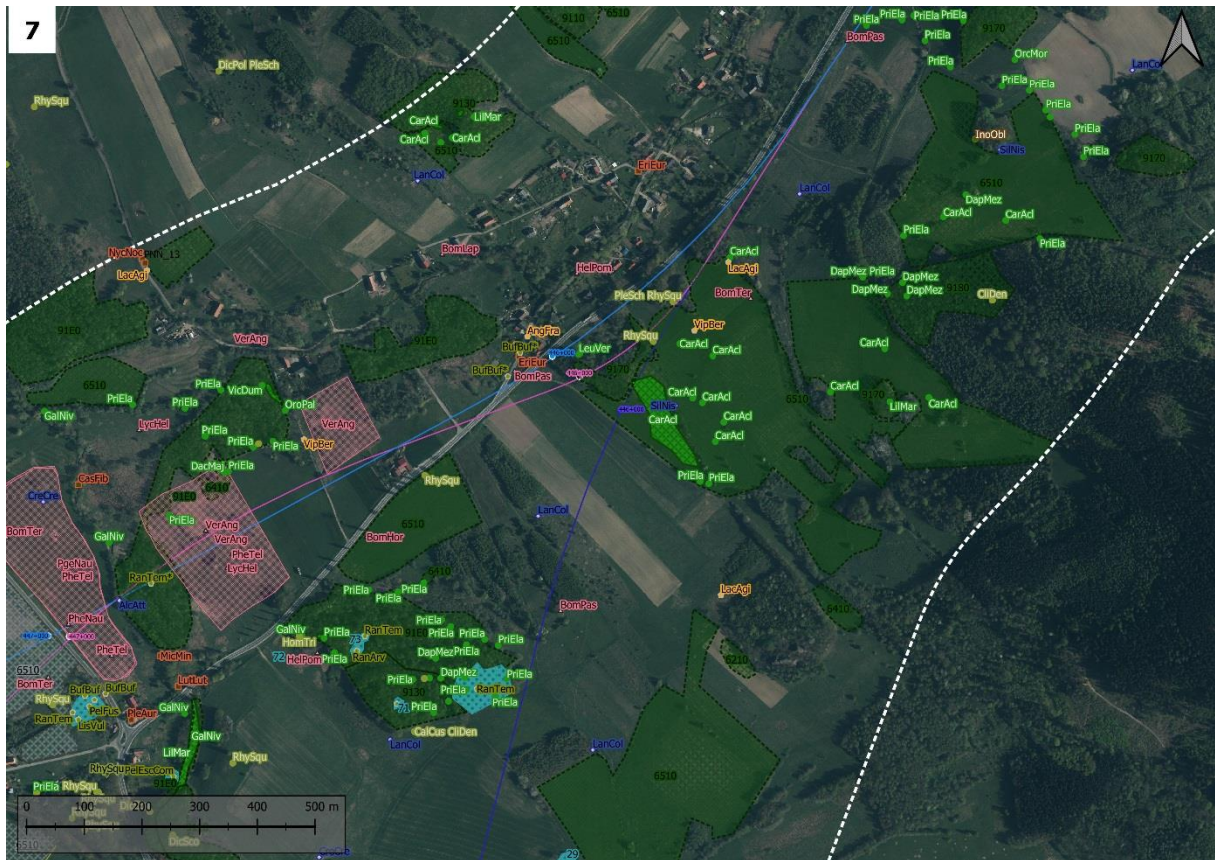
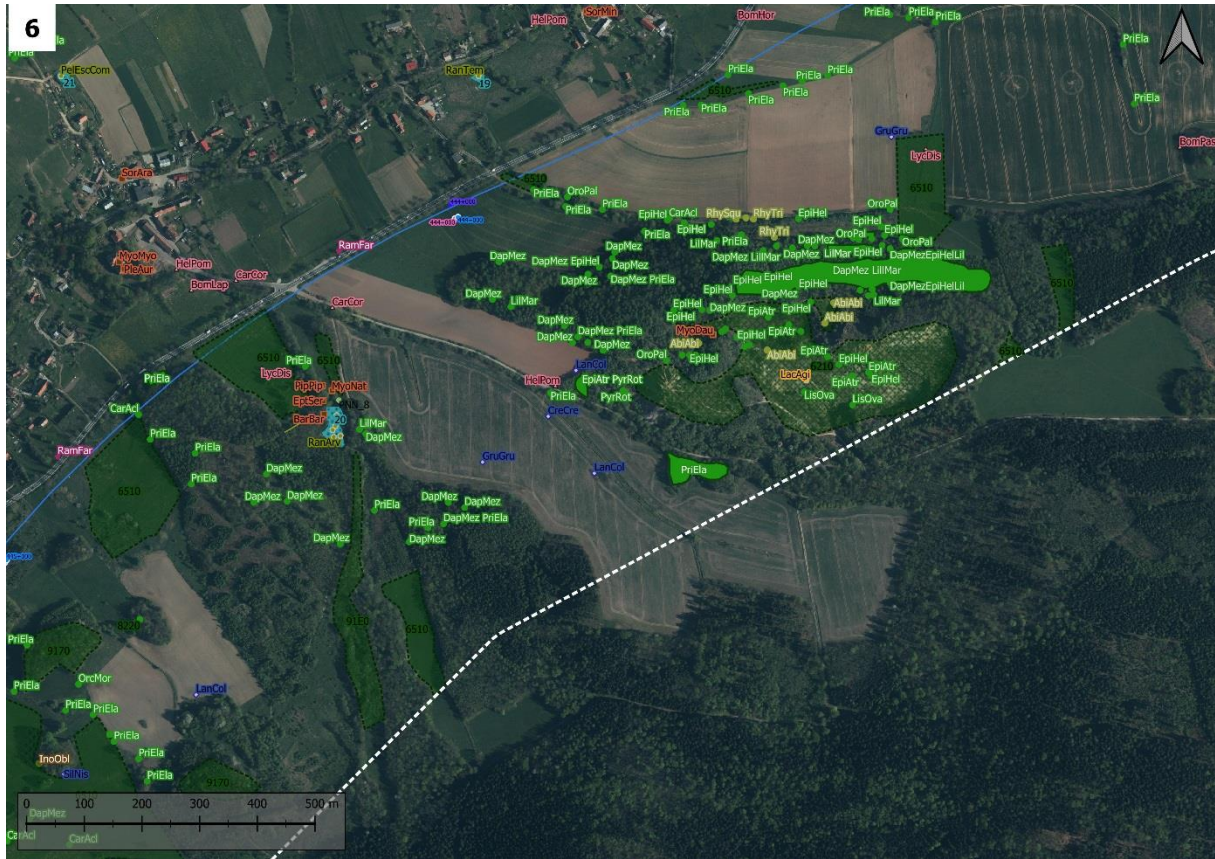
Mapa Uwarunkowań Środowiskowych

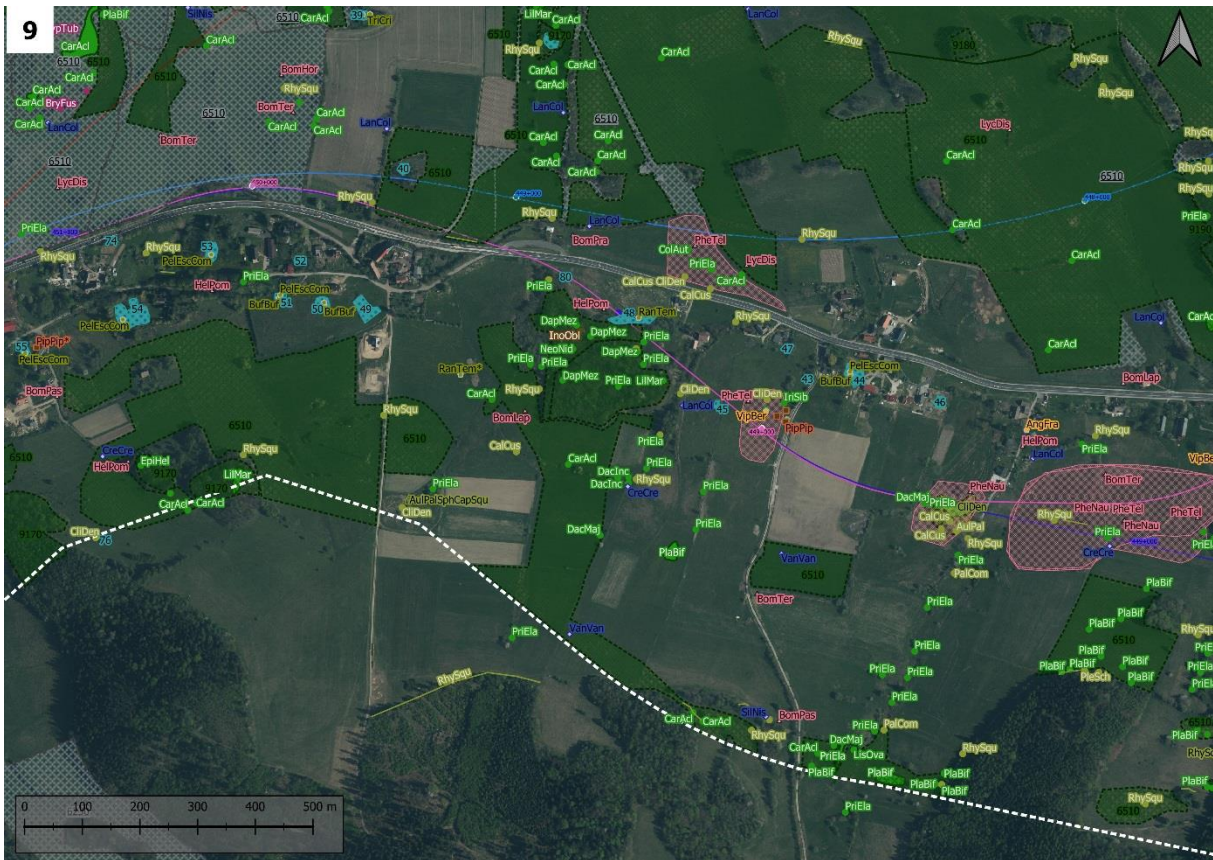
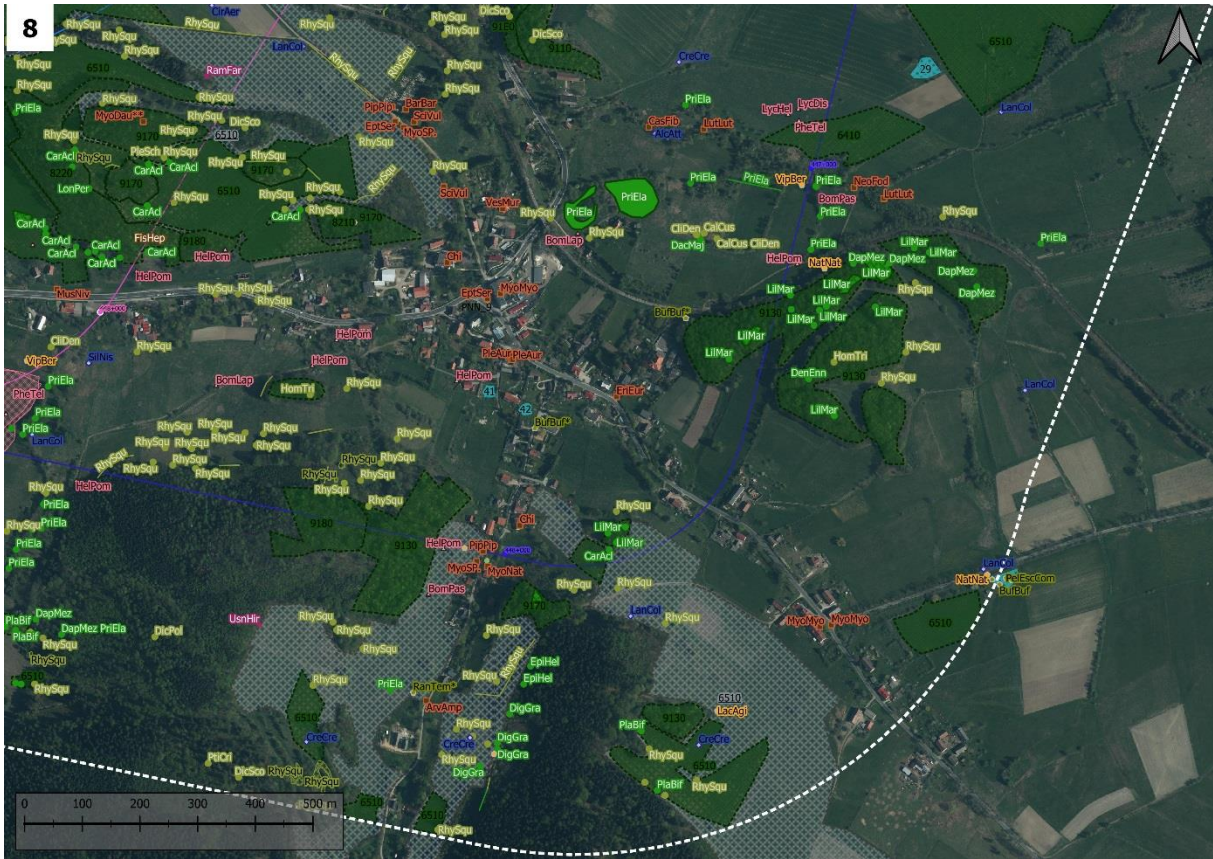
Poniżej znajduje się Mapa Uwarunkowań Środowiskowych, na którą składa się 16 obrazów wraz z legendą. Mapa prezentuje zakresy występowania zinwentaryzowanych siedlisk przyrodniczych, stanowisk występowania chronionych roślin naczyniowych, bezkręgowców, płazów, gadów, ptaków, ssaków, grzybów, porostów, mszaków oraz zbiorników wodnych.



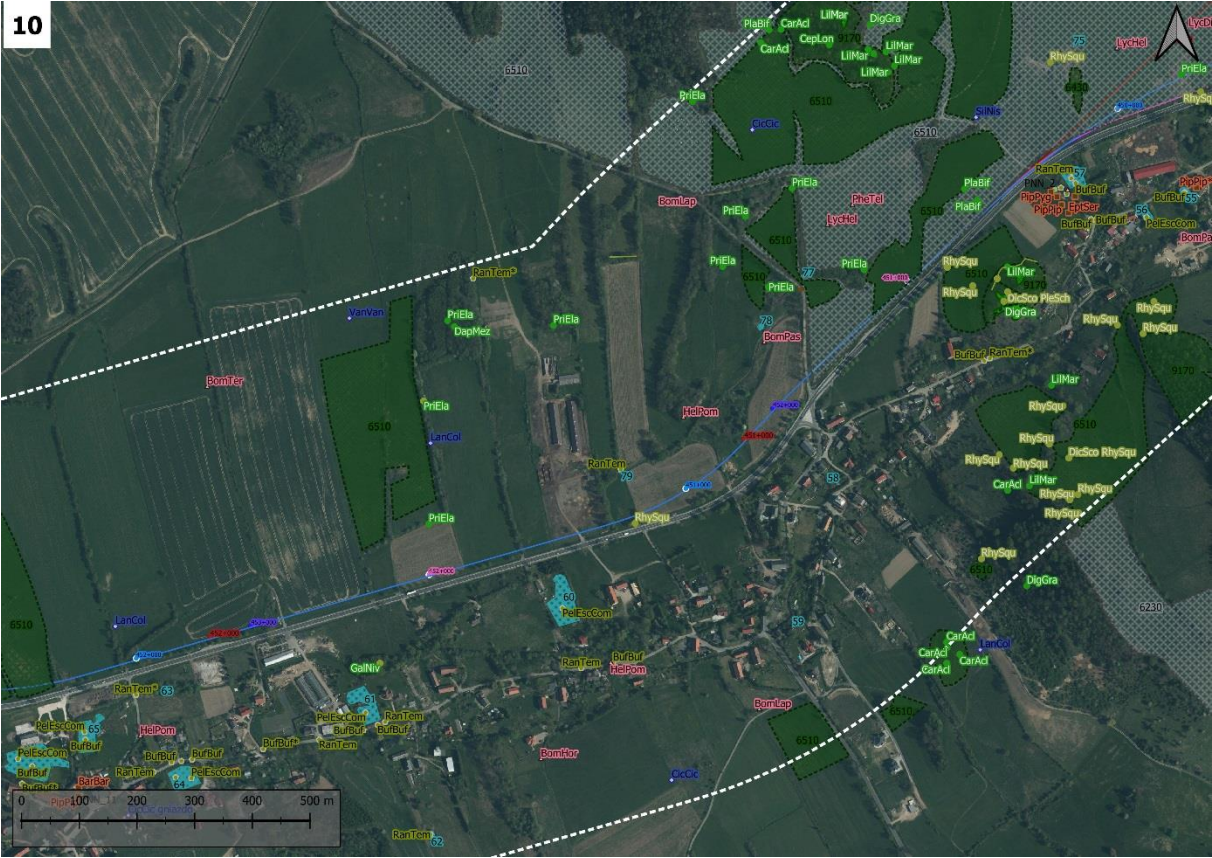




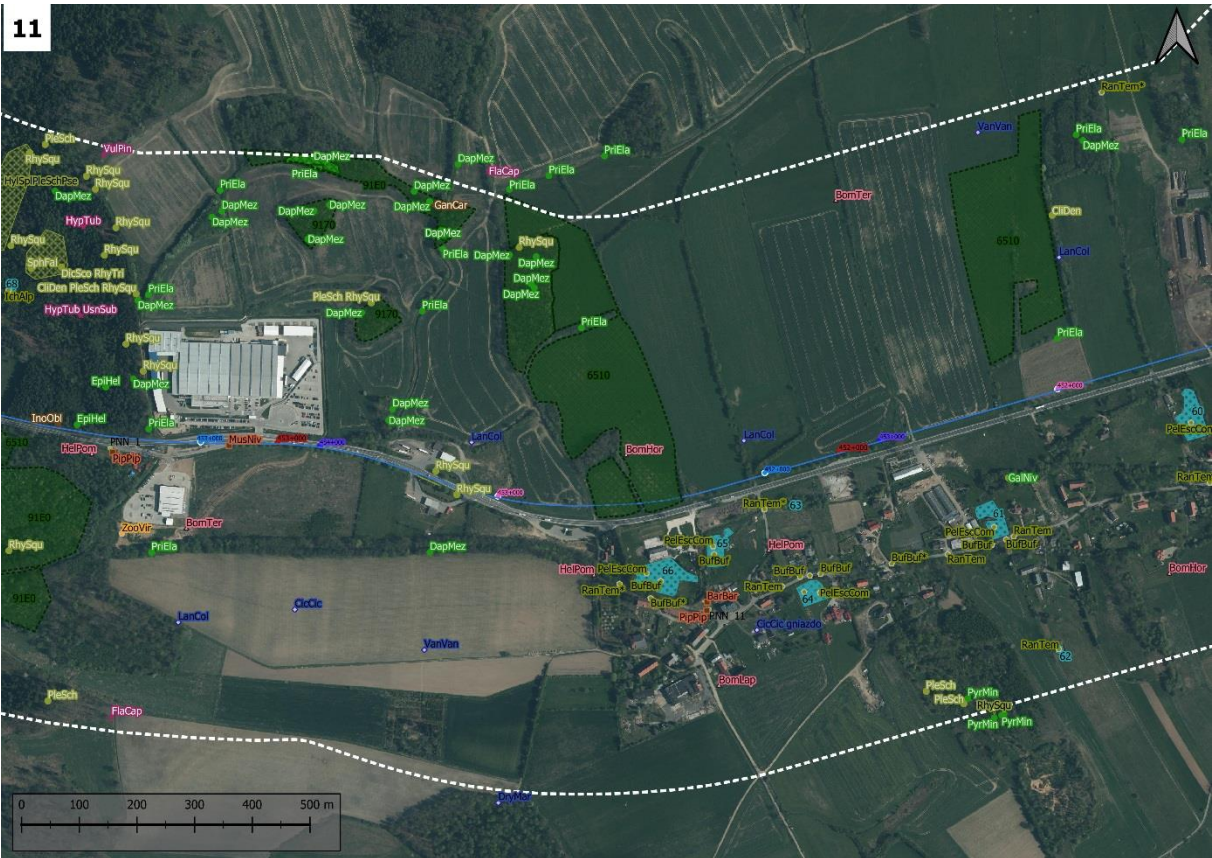




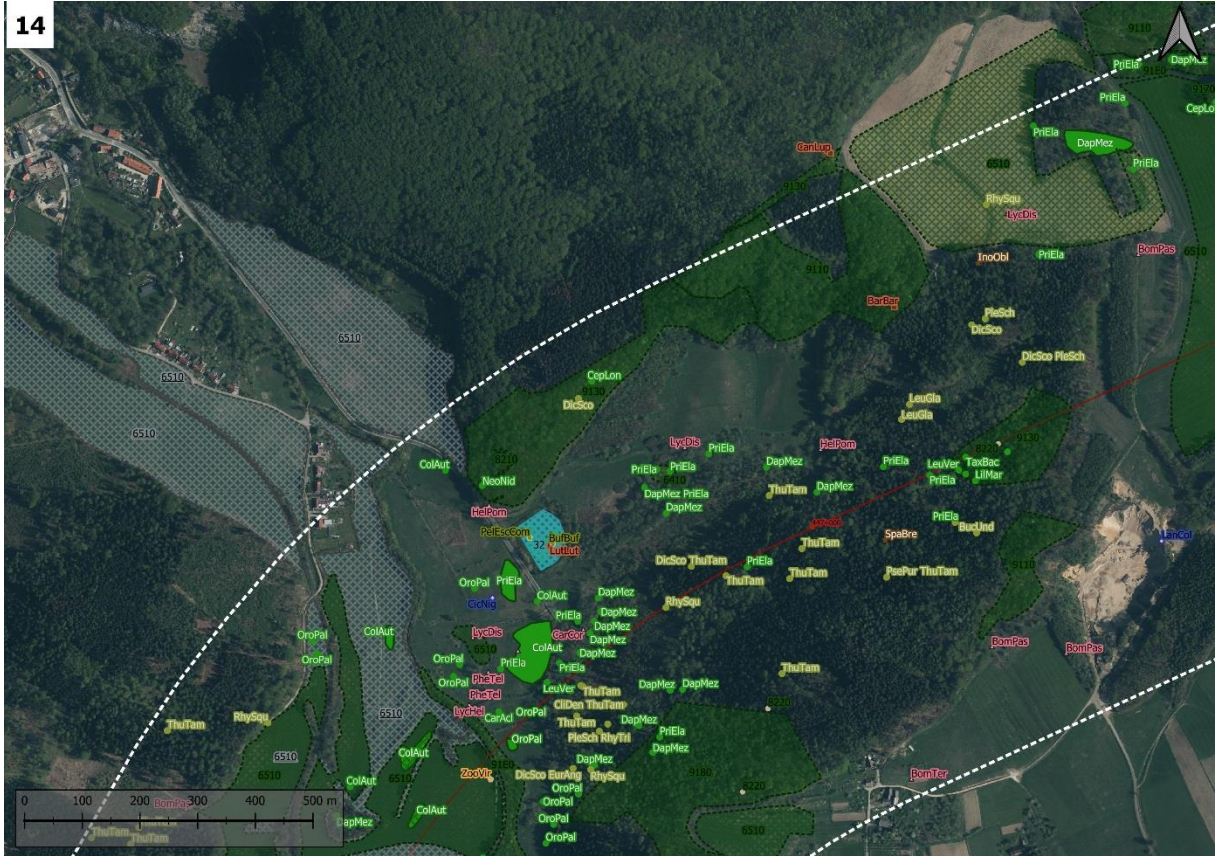
10



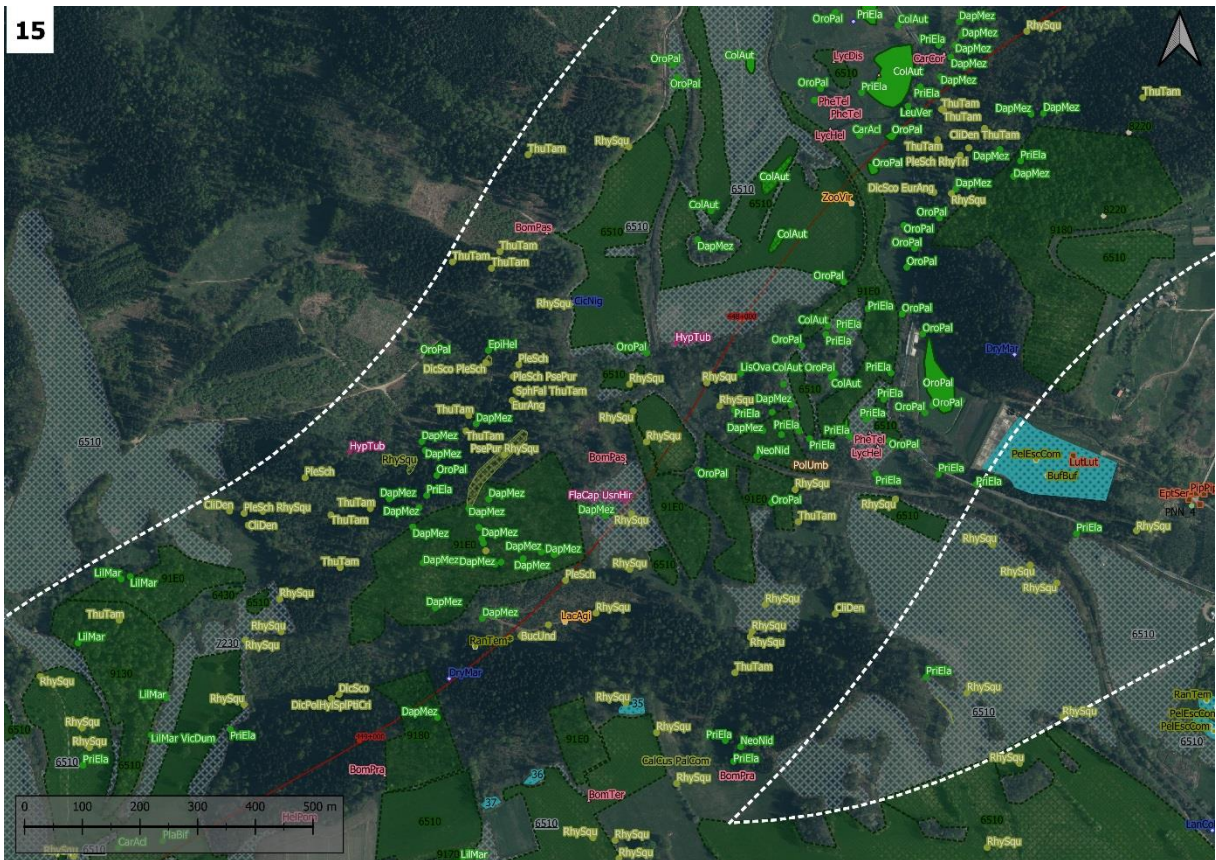
11

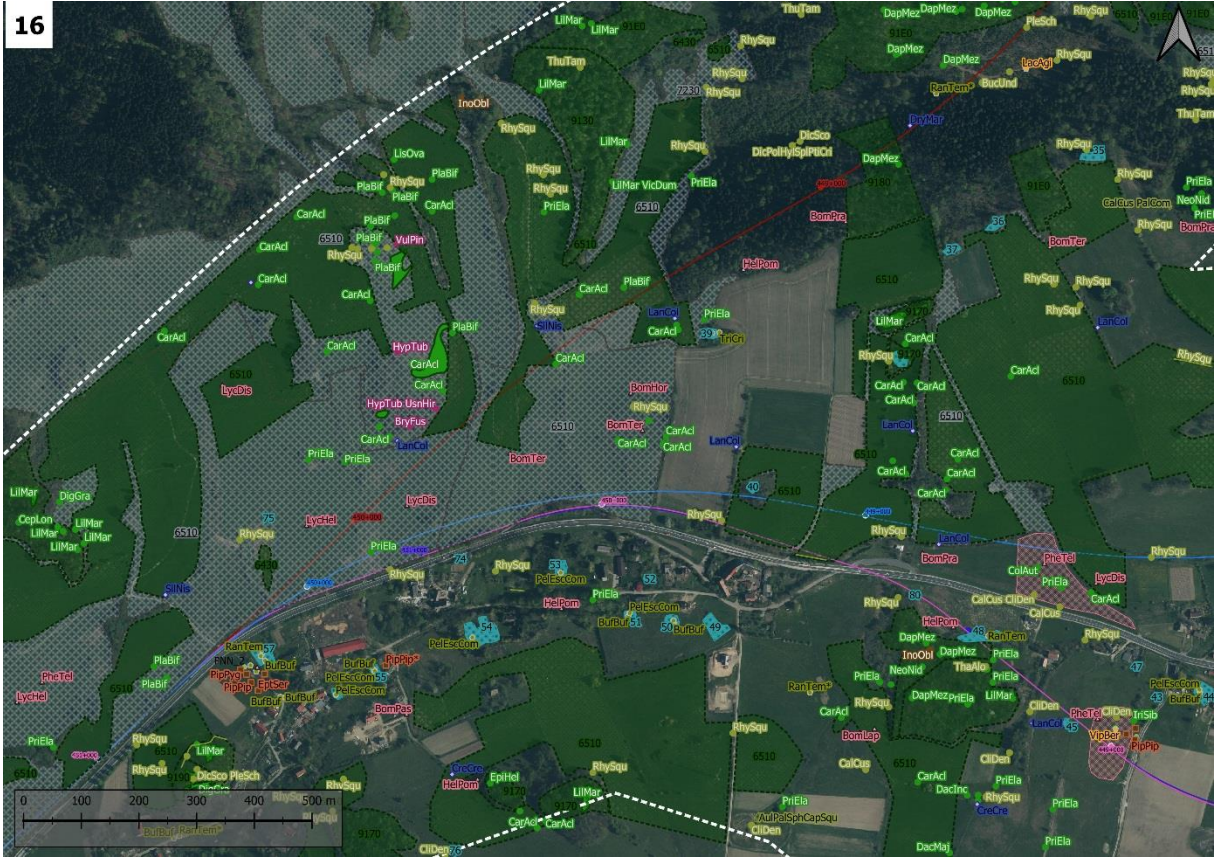


14



15





LEGENDA

- Projektowane przebiegi drogi DK3**
- Wariant 2
 - Wariant 6
 - Wariant 7
 - Wariant 8
- Wyniki inwentaryzacji przyrodniczej**
- inwentaryzowane bezkregowce
 - inwentaryzowane bezkregowce - siedliska
 - inwentaryzowane płazy
 - inwentaryzowane gady
 - inwentaryzowane ptaki
 - inwentaryzowane ssaki
 - inwentaryzowane grzyby
 - inwentaryzowane stanowiska porostów - punktowe
 - inwentaryzowane stanowiska porostów - linie
 - inwentaryzowane stanowiska mszaków - punktowe
 - inwentaryzowane stanowiska mszaków - poligony
 - stanowiska występowania chronionych roślin naczyniowych - linie
 - stanowiska występowania chronionych roślin naczyniowych - punktowe
 - stanowiska występowania chronionych roślin naczyniowych - poligony
 - siedliska przyrodnicze - punktowe
 - siedliska przyrodnicze - poligony
 - siedliska przyrodnicze dane RDOŚ - poligony
 - zbiorniki wodne
 - bufor inwentaryzacji przyrodniczej

OBJAŚNIENIA SKRÓTÓW

- Siedliska przyrodnicze
- 6110* Skały wapienne i neofitne z roślinnością pionierską (Ajacis-Sedum)
 - 6210* Murawy kserofitne (Festuco-Brometum) i ciepłokładowe murawy z Asplenion septentrionalis-Festuca pallens)
 - 6410 Zmierzwiogłone łąki trzęślicowe (Molinion)
 - 6430 Zarośla gorzeli (Asterionon filiforme) i zarośla siemnicy (Convolvulifolia agropy)
 - 6510 Ekstenzywne użytkowane niziny łąki (Anthranthorum)
 - 7220 Żłobiska wapienne ze zbiorowiskami Cytisacmeum commutatum
 - 7230 Gorzle i niziny torfowisk zasadowe o charakterze traw, łąk, buczynisk i meadowisk
 - 8160* Pradoliny i wypłomyki ziemskie wapienne ze zbiorowiskami ze Sison calagrinifolia
 - 8210 Wapienne ściany skalne ze zbiorowiskami Pterisilexia calcicolenta
 - 8220 Sólne stawy i uniebia kierzynkowe ze zbiorowiskami z Androsaceon vandellii
 - 9118 Koszba borowina (Luzulo-Fagopyrum)
 - 9120* Pradoliny i wypłomyki ziemskie wapienne ze zbiorowiskami ze Sison calagrinifolia
 - 9130 Złoty bączek (Dactylis glomerata-Fragaria; Galio-fodderifera)
 - 9150 Ciepłokładowe buczyny storczykowe (Capnariothera-Fagopyrum)
 - 9170 Grąd brodawkowatych i szlakowatych (Galio-Carpinetum / Tilio-Carpinetum)
 - 9180* Zamczysko i łąki słonowicowate na siedliskach z ziołuchami (Tilio-polytrichio-Aceris pseudoplatani)
 - 9190 Kaszkie drabiny (Quercion robur-peteliae)
 - 9191EP Łęgi wierzbowe, topolowe, olszowe i jesionowe (Salicetum albae, Populetum albae, Alnetion plumbos-iracane, ostry żłobiskowe)
- Rośliny naczyniowe**
- Alut - Czosnek niedźwiędź
 - Asi - Ciekły topole
 - Asi2 - Złocieńca płomenna
 - Ast - Poczty włośnica-ogonia
 - Car - Turzycza Dawida
 - Carica - Dzwonkiel bezodziejowy
 - Carf - Ciepłota popiołowa
 - Cep - Białokwiatki
 - Cep2 - Ciepłota popiołowa
 - Cof - Ciepłota popiołowa
 - Dac - Kukielka (Storzyczy) Fuchsa
 - Dact - Kukielka (Storzyczy) Fuchsa
 - Dac2 - Kukielka (Storzyczy) Fuchsa
 - Dac3 - Kukielka (Storzyczy) Fuchsa
 - Dac4 - Kukielka (Storzyczy) Fuchsa
 - Dac5 - Kukielka (Storzyczy) Fuchsa
 - Dac6 - Kukielka (Storzyczy) Fuchsa
 - Dac7 - Kukielka (Storzyczy) Fuchsa
 - Dac8 - Kukielka (Storzyczy) Fuchsa
 - Dac9 - Kukielka (Storzyczy) Fuchsa
 - Dac10 - Kukielka (Storzyczy) Fuchsa
 - Dac11 - Kukielka (Storzyczy) Fuchsa
 - Dac12 - Kukielka (Storzyczy) Fuchsa
 - Dac13 - Kukielka (Storzyczy) Fuchsa
 - Dac14 - Kukielka (Storzyczy) Fuchsa
 - Dac15 - Kukielka (Storzyczy) Fuchsa
 - Dac16 - Kukielka (Storzyczy) Fuchsa
 - Dac17 - Kukielka (Storzyczy) Fuchsa
 - Dac18 - Kukielka (Storzyczy) Fuchsa
 - Dac19 - Kukielka (Storzyczy) Fuchsa
 - Dac20 - Kukielka (Storzyczy) Fuchsa
 - Dac21 - Kukielka (Storzyczy) Fuchsa
 - Dac22 - Kukielka (Storzyczy) Fuchsa
 - Dac23 - Kukielka (Storzyczy) Fuchsa
 - Dac24 - Kukielka (Storzyczy) Fuchsa
 - Dac25 - Kukielka (Storzyczy) Fuchsa
 - Dac26 - Kukielka (Storzyczy) Fuchsa
 - Dac27 - Kukielka (Storzyczy) Fuchsa
 - Dac28 - Kukielka (Storzyczy) Fuchsa
 - Dac29 - Kukielka (Storzyczy) Fuchsa
 - Dac30 - Kukielka (Storzyczy) Fuchsa
 - Dac31 - Kukielka (Storzyczy) Fuchsa
 - Dac32 - Kukielka (Storzyczy) Fuchsa
 - Dac33 - Kukielka (Storzyczy) Fuchsa
 - Dac34 - Kukielka (Storzyczy) Fuchsa
 - Dac35 - Kukielka (Storzyczy) Fuchsa
 - Dac36 - Kukielka (Storzyczy) Fuchsa
 - Dac37 - Kukielka (Storzyczy) Fuchsa
 - Dac38 - Kukielka (Storzyczy) Fuchsa
 - Dac39 - Kukielka (Storzyczy) Fuchsa
 - Dac40 - Kukielka (Storzyczy) Fuchsa
 - Dac41 - Kukielka (Storzyczy) Fuchsa
 - Dac42 - Kukielka (Storzyczy) Fuchsa
 - Dac43 - Kukielka (Storzyczy) Fuchsa
 - Dac44 - Kukielka (Storzyczy) Fuchsa
 - Dac45 - Kukielka (Storzyczy) Fuchsa
 - Dac46 - Kukielka (Storzyczy) Fuchsa
 - Dac47 - Kukielka (Storzyczy) Fuchsa
 - Dac48 - Kukielka (Storzyczy) Fuchsa
 - Dac49 - Kukielka (Storzyczy) Fuchsa
 - Dac50 - Kukielka (Storzyczy) Fuchsa
 - Dac51 - Kukielka (Storzyczy) Fuchsa
 - Dac52 - Kukielka (Storzyczy) Fuchsa
 - Dac53 - Kukielka (Storzyczy) Fuchsa
 - Dac54 - Kukielka (Storzyczy) Fuchsa
 - Dac55 - Kukielka (Storzyczy) Fuchsa
 - Dac56 - Kukielka (Storzyczy) Fuchsa
 - Dac57 - Kukielka (Storzyczy) Fuchsa
 - Dac58 - Kukielka (Storzyczy) Fuchsa
 - Dac59 - Kukielka (Storzyczy) Fuchsa
 - Dac60 - Kukielka (Storzyczy) Fuchsa
 - Dac61 - Kukielka (Storzyczy) Fuchsa
 - Dac62 - Kukielka (Storzyczy) Fuchsa
 - Dac63 - Kukielka (Storzyczy) Fuchsa
 - Dac64 - Kukielka (Storzyczy) Fuchsa
 - Dac65 - Kukielka (Storzyczy) Fuchsa
 - Dac66 - Kukielka (Storzyczy) Fuchsa
 - Dac67 - Kukielka (Storzyczy) Fuchsa
 - Dac68 - Kukielka (Storzyczy) Fuchsa
 - Dac69 - Kukielka (Storzyczy) Fuchsa
 - Dac70 - Kukielka (Storzyczy) Fuchsa
 - Dac71 - Kukielka (Storzyczy) Fuchsa
 - Dac72 - Kukielka (Storzyczy) Fuchsa
 - Dac73 - Kukielka (Storzyczy) Fuchsa
 - Dac74 - Kukielka (Storzyczy) Fuchsa
 - Dac75 - Kukielka (Storzyczy) Fuchsa
 - Dac76 - Kukielka (Storzyczy) Fuchsa
 - Dac77 - Kukielka (Storzyczy) Fuchsa
 - Dac78 - Kukielka (Storzyczy) Fuchsa
 - Dac79 - Kukielka (Storzyczy) Fuchsa
 - Dac80 - Kukielka (Storzyczy) Fuchsa
 - Dac81 - Kukielka (Storzyczy) Fuchsa
 - Dac82 - Kukielka (Storzyczy) Fuchsa
 - Dac83 - Kukielka (Storzyczy) Fuchsa
 - Dac84 - Kukielka (Storzyczy) Fuchsa
 - Dac85 - Kukielka (Storzyczy) Fuchsa
 - Dac86 - Kukielka (Storzyczy) Fuchsa
 - Dac87 - Kukielka (Storzyczy) Fuchsa
 - Dac88 - Kukielka (Storzyczy) Fuchsa
 - Dac89 - Kukielka (Storzyczy) Fuchsa
 - Dac90 - Kukielka (Storzyczy) Fuchsa
 - Dac91 - Kukielka (Storzyczy) Fuchsa
 - Dac92 - Kukielka (Storzyczy) Fuchsa
 - Dac93 - Kukielka (Storzyczy) Fuchsa
 - Dac94 - Kukielka (Storzyczy) Fuchsa
 - Dac95 - Kukielka (Storzyczy) Fuchsa
 - Dac96 - Kukielka (Storzyczy) Fuchsa
 - Dac97 - Kukielka (Storzyczy) Fuchsa
 - Dac98 - Kukielka (Storzyczy) Fuchsa
 - Dac99 - Kukielka (Storzyczy) Fuchsa
 - Dac100 - Kukielka (Storzyczy) Fuchsa
- Płaski**
- Car - Ciekły topole
 - Carica - Ciekły topole
 - Carf - Ciekły topole
 - Carf2 - Ciekły topole
 - Carf3 - Ciekły topole
 - Carf4 - Ciekły topole
 - Carf5 - Ciekły topole
 - Carf6 - Ciekły topole
 - Carf7 - Ciekły topole
 - Carf8 - Ciekły topole
 - Carf9 - Ciekły topole
 - Carf10 - Ciekły topole
 - Carf11 - Ciekły topole
 - Carf12 - Ciekły topole
 - Carf13 - Ciekły topole
 - Carf14 - Ciekły topole
 - Carf15 - Ciekły topole
 - Carf16 - Ciekły topole
 - Carf17 - Ciekły topole
 - Carf18 - Ciekły topole
 - Carf19 - Ciekły topole
 - Carf20 - Ciekły topole
 - Carf21 - Ciekły topole
 - Carf22 - Ciekły topole
 - Carf23 - Ciekły topole
 - Carf24 - Ciekły topole
 - Carf25 - Ciekły topole
 - Carf26 - Ciekły topole
 - Carf27 - Ciekły topole
 - Carf28 - Ciekły topole
 - Carf29 - Ciekły topole
 - Carf30 - Ciekły topole
 - Carf31 - Ciekły topole
 - Carf32 - Ciekły topole
 - Carf33 - Ciekły topole
 - Carf34 - Ciekły topole
 - Carf35 - Ciekły topole
 - Carf36 - Ciekły topole
 - Carf37 - Ciekły topole
 - Carf38 - Ciekły topole
 - Carf39 - Ciekły topole
 - Carf40 - Ciekły topole
 - Carf41 - Ciekły topole
 - Carf42 - Ciekły topole
 - Carf43 - Ciekły topole
 - Carf44 - Ciekły topole
 - Carf45 - Ciekły topole
 - Carf46 - Ciekły topole
 - Carf47 - Ciekły topole
 - Carf48 - Ciekły topole
 - Carf49 - Ciekły topole
 - Carf50 - Ciekły topole
 - Carf51 - Ciekły topole
 - Carf52 - Ciekły topole
 - Carf53 - Ciekły topole
 - Carf54 - Ciekły topole
 - Carf55 - Ciekły topole
 - Carf56 - Ciekły topole
 - Carf57 - Ciekły topole
 - Carf58 - Ciekły topole
 - Carf59 - Ciekły topole
 - Carf60 - Ciekły topole
 - Carf61 - Ciekły topole
 - Carf62 - Ciekły topole
 - Carf63 - Ciekły topole
 - Carf64 - Ciekły topole
 - Carf65 - Ciekły topole
 - Carf66 - Ciekły topole
 - Carf67 - Ciekły topole
 - Carf68 - Ciekły topole
 - Carf69 - Ciekły topole
 - Carf70 - Ciekły topole
 - Carf71 - Ciekły topole
 - Carf72 - Ciekły topole
 - Carf73 - Ciekły topole
 - Carf74 - Ciekły topole
 - Carf75 - Ciekły topole
 - Carf76 - Ciekły topole
 - Carf77 - Ciekły topole
 - Carf78 - Ciekły topole
 - Carf79 - Ciekły topole
 - Carf80 - Ciekły topole
 - Carf81 - Ciekły topole
 - Carf82 - Ciekły topole
 - Carf83 - Ciekły topole
 - Carf84 - Ciekły topole
 - Carf85 - Ciekły topole
 - Carf86 - Ciekły topole
 - Carf87 - Ciekły topole
 - Carf88 - Ciekły topole
 - Carf89 - Ciekły topole
 - Carf90 - Ciekły topole
 - Carf91 - Ciekły topole
 - Carf92 - Ciekły topole
 - Carf93 - Ciekły topole
 - Carf94 - Ciekły topole
 - Carf95 - Ciekły topole
 - Carf96 - Ciekły topole
 - Carf97 - Ciekły topole
 - Carf98 - Ciekły topole
 - Carf99 - Ciekły topole
 - Carf100 - Ciekły topole
- Biedrzygnia**
- Wep - Biedrzygnia
 - Wep2 - Biedrzygnia
 - Wep3 - Biedrzygnia
 - Wep4 - Biedrzygnia
 - Wep5 - Biedrzygnia
 - Wep6 - Biedrzygnia
 - Wep7 - Biedrzygnia
 - Wep8 - Biedrzygnia
 - Wep9 - Biedrzygnia
 - Wep10 - Biedrzygnia
 - Wep11 - Biedrzygnia
 - Wep12 - Biedrzygnia
 - Wep13 - Biedrzygnia
 - Wep14 - Biedrzygnia
 - Wep15 - Biedrzygnia
 - Wep16 - Biedrzygnia
 - Wep17 - Biedrzygnia
 - Wep18 - Biedrzygnia
 - Wep19 - Biedrzygnia
 - Wep20 - Biedrzygnia
 - Wep21 - Biedrzygnia
 - Wep22 - Biedrzygnia
 - Wep23 - Biedrzygnia
 - Wep24 - Biedrzygnia
 - Wep25 - Biedrzygnia
 - Wep26 - Biedrzygnia
 - Wep27 - Biedrzygnia
 - Wep28 - Biedrzygnia
 - Wep29 - Biedrzygnia
 - Wep30 - Biedrzygnia
 - Wep31 - Biedrzygnia
 - Wep32 - Biedrzygnia
 - Wep33 - Biedrzygnia
 - Wep34 - Biedrzygnia
 - Wep35 - Biedrzygnia
 - Wep36 - Biedrzygnia
 - Wep37 - Biedrzygnia
 - Wep38 - Biedrzygnia
 - Wep39 - Biedrzygnia
 - Wep40 - Biedrzygnia
 - Wep41 - Biedrzygnia
 - Wep42 - Biedrzygnia
 - Wep43 - Biedrzygnia
 - Wep44 - Biedrzygnia
 - Wep45 - Biedrzygnia
 - Wep46 - Biedrzygnia
 - Wep47 - Biedrzygnia
 - Wep48 - Biedrzygnia
 - Wep49 - Biedrzygnia
 - Wep50 - Biedrzygnia
 - Wep51 - Biedrzygnia
 - Wep52 - Biedrzygnia
 - Wep53 - Biedrzygnia
 - Wep54 - Biedrzygnia
 - Wep55 - Biedrzygnia
 - Wep56 - Biedrzygnia
 - Wep57 - Biedrzygnia
 - Wep58 - Biedrzygnia
 - Wep59 - Biedrzygnia
 - Wep60 - Biedrzygnia
 - Wep61 - Biedrzygnia
 - Wep62 - Biedrzygnia
 - Wep63 - Biedrzygnia
 - Wep64 - Biedrzygnia
 - Wep65 - Biedrzygnia
 - Wep66 - Biedrzygnia
 - Wep67 - Biedrzygnia
 - Wep68 - Biedrzygnia
 - Wep69 - Biedrzygnia
 - Wep70 - Biedrzygnia
 - Wep71 - Biedrzygnia
 - Wep72 - Biedrzygnia
 - Wep73 - Biedrzygnia
 - Wep74 - Biedrzygnia
 - Wep75 - Biedrzygnia
 - Wep76 - Biedrzygnia
 - Wep77 - Biedrzygnia
 - Wep78 - Biedrzygnia
 - Wep79 - Biedrzygnia
 - Wep80 - Biedrzygnia
 - Wep81 - Biedrzygnia
 - Wep82 - Biedrzygnia
 - Wep83 - Biedrzygnia
 - Wep84 - Biedrzygnia
 - Wep85 - Biedrzygnia
 - Wep86 - Biedrzygnia
 - Wep87 - Biedrzygnia
 - Wep88 - Biedrzygnia
 - Wep89 - Biedrzygnia
 - Wep90 - Biedrzygnia
 - Wep91 - Biedrzygnia
 - Wep92 - Biedrzygnia
 - Wep93 - Biedrzygnia
 - Wep94 - Biedrzygnia
 - Wep95 - Biedrzygnia
 - Wep96 - Biedrzygnia
 - Wep97 - Biedrzygnia
 - Wep98 - Biedrzygnia
 - Wep99 - Biedrzygnia
 - Wep100 - Biedrzygnia
- Floty**
- Tr - Trzcina groblewiska
 - Tr2 - Trzcina groblewiska
 - Tr3 - Trzcina groblewiska
 - Tr4 - Trzcina groblewiska
 - Tr5 - Trzcina groblewiska
 - Tr6 - Trzcina groblewiska
 - Tr7 - Trzcina groblewiska
 - Tr8 - Trzcina groblewiska
 - Tr9 - Trzcina groblewiska
 - Tr10 - Trzcina groblewiska
 - Tr11 - Trzcina groblewiska
 - Tr12 - Trzcina groblewiska
 - Tr13 - Trzcina groblewiska
 - Tr14 - Trzcina groblewiska
 - Tr15 - Trzcina groblewiska
 - Tr16 - Trzcina groblewiska
 - Tr17 - Trzcina groblewiska
 - Tr18 - Trzcina groblewiska
 - Tr19 - Trzcina groblewiska
 - Tr20 - Trzcina groblewiska
 - Tr21 - Trzcina groblewiska
 - Tr22 - Trzcina groblewiska
 - Tr23 - Trzcina groblewiska
 - Tr24 - Trzcina groblewiska
 - Tr25 - Trzcina groblewiska
 - Tr26 - Trzcina groblewiska
 - Tr27 - Trzcina groblewiska
 - Tr28 - Trzcina groblewiska
 - Tr29 - Trzcina groblewiska
 - Tr30 - Trzcina groblewiska
 - Tr31 - Trzcina groblewiska
 - Tr32 - Trzcina groblewiska
 - Tr33 - Trzcina groblewiska
 - Tr34 - Trzcina groblewiska
 - Tr35 - Trzcina groblewiska
 - Tr36 - Trzcina groblewiska
 - Tr37 - Trzcina groblewiska
 - Tr38 - Trzcina groblewiska
 - Tr39 - Trzcina groblewiska
 - Tr40 - Trzcina groblewiska
 - Tr41 - Trzcina groblewiska
 - Tr42 - Trzcina groblewiska
 - Tr43 - Trzcina groblewiska
 - Tr44 - Trzcina groblewiska
 - Tr45 - Trzcina groblewiska
 - Tr46 - Trzcina groblewiska
 - Tr47 - Trzcina groblewiska
 - Tr48 - Trzcina groblewiska
 - Tr49 - Trzcina groblewiska
 - Tr50 - Trzcina groblewiska
 - Tr51 - Trzcina groblewiska
 - Tr52 - Trzcina groblewiska
 - Tr53 - Trzcina groblewiska
 - Tr54 - Trzcina groblewiska
 - Tr55 - Trzcina groblewiska
 - Tr56 - Trzcina groblewiska
 - Tr57 - Trzcina groblewiska
 - Tr58 - Trzcina groblewiska
 - Tr59 - Trzcina groblewiska
 - Tr60 - Trzcina groblewiska
 - Tr61 - Trzcina groblewiska
 - Tr62 - Trzcina groblewiska
 - Tr63 - Trzcina groblewiska
 - Tr64 - Trzcina groblewiska
 - Tr65 - Trzcina groblewiska
 - Tr66 - Trzcina groblewiska
 - Tr67 - Trzcina groblewiska
 - Tr68 - Trzcina groblewiska
 - Tr69 - Trzcina groblewiska
 - Tr70 - Trzcina groblewiska
 - Tr71 - Trzcina groblewiska
 - Tr72 - Trzcina groblewiska
 - Tr73 - Trzcina groblewiska
 - Tr74 - Trzcina groblewiska
 - Tr75 - Trzcina groblewiska
 - Tr76 - Trzcina groblewiska
 - Tr77 - Trzcina groblewiska
 - Tr78 - Trzcina groblewiska
 - Tr79 - Trzcina groblewiska
 - Tr80 - Trzcina groblewiska
 - Tr81 - Trzcina groblewiska
 - Tr82 - Trzcina groblewiska
 - Tr83 - Trzcina groblewiska
 - Tr84 - Trzcina groblewiska
 - Tr85 - Trzcina groblewiska
 - Tr86 - Trzcina groblewiska
 - Tr87 - Trzcina groblewiska
 - Tr88 - Trzcina groblewiska
 - Tr89 - Trzcina groblewiska
 - Tr90 - Trzcina groblewiska
 - Tr91 - Trzcina groblewiska
 - Tr92 - Trzcina groblewiska
 - Tr93 - Trzcina groblewiska
 - Tr94 - Trzcina groblewiska
 - Tr95 - Trzcina groblewiska
 - Tr96 - Trzcina groblewiska
 - Tr97 - Trzcina groblewiska
 - Tr98 - Trzcina groblewiska
 - Tr99 - Trzcina groblewiska
 - Tr100 - Trzcina groblewiska
- Ryby**
- Bar - Baranek
 - Baz - Baza
 - Bos - Bos
 - Bul - Bul
 - Bur - Bur
 - Bur2 - Bur
 - Bur3 - Bur
 - Bur4 - Bur
 - Bur5 - Bur
 - Bur6 - Bur
 - Bur7 - Bur
 - Bur8 - Bur
 - Bur9 - Bur
 - Bur10 - Bur
 - Bur11 - Bur
 - Bur12 - Bur
 - Bur13 - Bur
 - Bur14 - Bur
 - Bur15 - Bur
 - Bur16 - Bur
 - Bur17 - Bur
 - Bur18 - Bur
 - Bur19 - Bur
 - Bur20 - Bur
 - Bur21 - Bur
 - Bur22 - Bur
 - Bur23 - Bur
 - Bur24 - Bur
 - Bur25 - Bur
 - Bur26 - Bur
 - Bur27 - Bur
 - Bur28 - Bur
 - Bur29 - Bur
 - Bur30 - Bur
 - Bur31 - Bur
 - Bur32 - Bur
 - Bur33 - Bur
 - Bur34 - Bur
 - Bur35 - Bur
 - Bur36 - Bur
 - Bur37 - Bur
 - Bur38 - Bur
 - Bur39 - Bur
 - Bur40 - Bur
 - Bur41 - Bur
 - Bur42 - Bur
 - Bur43 - Bur
 - Bur44 - Bur
 - Bur45 - Bur
 - Bur46 - Bur
 - Bur47 - Bur
 - Bur48 - Bur
 - Bur49 - Bur
 - Bur50 - Bur
 - Bur51 - Bur
 - Bur52 - Bur
 - Bur53 - Bur
 - Bur54 - Bur
 - Bur55 - Bur
 - Bur56 - Bur
 - Bur57 - Bur
 - Bur58 - Bur
 - Bur59 - Bur
 - Bur60 - Bur
 - Bur61 - Bur
 - Bur62 - Bur
 - Bur63 - Bur
 - Bur64 - Bur
 - Bur65 - Bur
 - Bur66 - Bur
 - Bur67 - Bur
 - Bur68 - Bur
 - Bur69 - Bur
 - Bur70 - Bur
 - Bur71 - Bur
 - Bur72 - Bur
 - Bur73 - Bur
 - Bur74 - Bur
 - Bur75 - Bur
 - Bur76 - Bur
 - Bur77 - Bur
 - Bur78 - Bur
 - Bur79 - Bur
 - Bur80 - Bur
 - Bur81 - Bur
 - Bur82 - Bur
 - Bur83 - Bur
 - Bur84 - Bur
 - Bur85 - Bur
 - Bur86 - Bur
 - Bur87 - Bur
 - Bur88 - Bur
 - Bur89 - Bur
 - Bur90 - Bur
 - Bur91 - Bur
 - Bur92 - Bur
 - Bur93 - Bur
 - Bur94 - Bur
 - Bur95 - Bur
 - Bur96 - Bur
 - Bur97 - Bur
 - Bur98 - Bur
 - Bur99 - Bur
 - Bur100 - Bur
- Goły**
- Vid - Włochowie (Stachowce) pomorski
 - Neid - Onosma
 - Nym - Onosma
 - Nym2 - Onosma
 - Nym3 - Onosma
 - Nym4 - Onosma
 - Nym5 - Onosma
 - Nym6 - Onosma
 - Nym7 - Onosma
 - Nym8 - Onosma
 - Nym9 - Onosma
 - Nym10 - Onosma
 - Nym11 - Onosma
 - Nym12 - Onosma
 - Nym13 - Onosma
 - Nym14 - Onosma
 - Nym15 - Onosma
 - Nym16 - Onosma
 - Nym17 - Onosma
 - Nym18 - Onosma
 - Nym19 - Onosma
 - Nym20 - Onosma
 - Nym21 - Onosma
 - Nym22 - Onosma
 - Nym23 - Onosma
 - Nym24 - Onosma
 - Nym25 - Onosma
 - Nym26 - Onosma
 - Nym27 - Onosma
 - Nym28 - Onosma
 - Nym29 - Onosma
 - Nym30 - Onosma
 - Nym31 - Onosma
 - Nym32 - Onosma
 - Nym33 - Onosma
 - Nym34 - Onosma
 - Nym35 - Onosma
 - Nym36 - Onosma
 - Nym37 - Onosma
 - Nym38 - Onosma
 - Nym39 - Onosma
 - Nym40 - Onosma
 - Nym41 - Onosma
 - Nym42 - Onosma
 - Nym43 - Onosma
 - Nym44 - Onosma
 - Nym45 - Onosma
 - Nym46 - Onosma
 - Nym47 - Onosma
 - Nym48 - Onosma
 - Nym49 - Onosma
 - Nym50 - Onosma
 - Nym51 - Onosma
 - Nym52 - Onosma
 - Nym53 - Onosma
 - Nym54 - Onosma
 - Nym55 - Onosma
 - Nym56 - Onosma
 - Nym57 - Onosma
 - Nym58 - Onosma
 - Nym59 - Onosma
 - Nym60 - Onosma
 - Nym61 - Onosma
 - Nym62 - Onosma
 - Nym63 - Onosma
 - Nym64 - Onosma
 - Nym65 - Onosma
 - Nym66 - Onosma
 - Nym67 - Onosma
 - Nym68 - Onosma
 - Nym69 - Onosma
 - Nym70 - Onosma
 - Nym71 - Onosma
 - Nym72 - Onosma
 - Nym73 - Onosma
 - Nym74 - Onosma
 - Nym75 - Onosma
 - Nym76 - Onosma
 - Nym77 - Onosma
 - Nym78 - Onosma
 - Nym79 - Onosma
 - Nym80 - Onosma
 - Nym81 - Onosma
 - Nym82 - Onosma
 - Nym83 - Onosma
 - Nym84 - Onosma
 - Nym85 - Onosma
 - Nym86 - Onosma
 - Nym87 - Onosma
 - Nym88 - Onosma
 - Nym89 - Onosma
 - Nym90 - Onosma
 - Nym91 - Onosma
 - Nym92 - Onosma
 - Nym93 - Onosma
 - Nym94 - Onosma
 - Nym95 - Onosma
 - Nym96 - Onosma
 - Nym97 - Onosma
 - Nym98 - Onosma
 - Nym99 - Onosma
 - Nym100 - Onosma
- Woda**
- Bur - Bur
 - Bur2 - Bur
 - Bur3 - Bur
 - Bur4 - Bur
 - Bur5 - Bur
 - Bur6 - Bur
 - Bur7 - Bur
 - Bur8 - Bur
 - Bur9 - Bur