

Cykl realizacji inwestycji drogowej rozpoczyna się od prac przygotowawczych. Jest to proces złożony i długotrwały, który wymaga ścisłej współpracy urzędów oraz współdziałania z podmiotami zewnętrznymi. Na tym etapie ustalany jest korytarz drogi oraz przeprowadzana jest analiza, gdzie i dlaczego powinna zostać wybudowana nowa droga albo gdzie na pewno nie może zostać wybudowana, ponieważ realizacja inwestycji miałaby negatywny wpływ na ludzi, środowisko przyrodnicze czy też dobra materialne.

Poniżej opisane zostały najważniejsze etapy procesu przygotowania inwestycji drogowej ze szczególnym zwróceniem uwagi na elementy związane z kwestiami środowiskowymi oraz przebiegiem procedury uzyskiwania decyzji o środowiskowych uwarunkowaniach.

Studium korytarzowe

Jest podstawowym dokumentem projektowym, przedstawiającym nowe, drogowe zamierzenie inwestycyjne. SK jest pierwszym elementem dokumentacji projektowej, określającym lokalizację pasa (korytarza) terenu pod nową drogę z uwzględnieniem regionalnych i lokalnych uwarunkowań geograficznych, przyrodniczych i społecznych. Służy wstępnej ocenie zasadności budowy drogi i pozwala podjąć decyzję o prowadzeniu dalszych prac.

Studium Techniczno-Ekologiczno- Środowiskowe

Jest to opracowanie projektowe o charakterze ogólnym. Większość elementów zadania inwestycyjnego ma być szacowanych wstępnie, a tylko ich niewielka liczba jest określana szczegółowo (obiekty drogowe, obiekty inżynierskie i infrastruktura techniczna, urządzenia ochrony środowiska, urządzenia bezpieczeństwa i organizacji ruchu, urządzenia infrastruktury związanej i niezwiązanej z drogą). To etap ważny również dla społeczeństwa, gdyż w trakcie prac projektanci kreślą bardziej szczegółowe warianty przebiegu przyszłej drogi.

W ramach etapu dla przedmiotowej inwestycji zorganizowane zostały spotkania informacyjne z mieszkańcami terenów, przez które ma przebiegać droga. Wszelkie uwagi zawarte w nadesłanych wnioskach, ankietach oraz pismach zostały indywidualnie przeanalizowane w sposób szczegółowy. Uwagi składane przez lokalną społeczność służą do opracowania jak najlepszego wariantu przebiegu trasy. Takie spotkania są szczególnie ważne, gdy planowana droga przebiega przez tereny zurbanizowane i trudno jest znaleźć rozwiązanie, które pogodzi interes wszystkich zainteresowanych.

Ze względu na przebieg drogi krajowej nr 3 na odcinku Bolków-Jelenia Góra przez tereny o dużej wartości przyrodniczej (przebieg w sąsiedztwie Rezerwatu Buki Sudeckie oraz na terenie Specjalnego Obszaru Ochrony Siedlisk Natura 2000 Góry i Pogórze Kaczawskie) szczególny nacisk już na tym etapie inwestycji kładziony jest na szczegółową analizę rozwiązań projektowych oraz poszukiwanie rozwiązań umożliwiających jak najmniejszą ingerencję w środowisko przyrodnicze. W analizie porównawczej proponowanych wariantów przebiegów drogi najkorzystniejsze są te z nich, które oprócz najmniejszej ingerencji, w przyszłości zapewnią możliwość zastosowania najskuteczniejszych działań minimalizujących oraz kompensacyjnych. Analizy wykonywane są w oparciu o wyniki całorocznej inwentaryzacji przyrodniczej przeprowadzonej przez ekspertów specjalnie na potrzeby zadania „Rozbudowa drogi krajowej nr 3 na odcinku Bolków Jelenia Góra wraz z budową obwodnicy Kaczorowa” oraz informacje udostępniane przez Regionalną Dyрекcyję Ochrony Środowiska we Wrocławiu. Specjalnie na potrzeby projektu opracowana została także dokumentacja geologiczna.

Celem STEŚ jest doprowadzenie do wskazania konkretnych wariantów przebiegu drogi. Najkorzystniejszy z nich wskazywany jest jako rekomendowany we wniosku o wydanie decyzji o środowiskowych uwarunkowaniach.

Procedura uzyskiwania decyzji o środowiskowych uwarunkowaniach

W trakcie uzyskiwania decyzji o środowiskowych uwarunkowaniach, w zależności od kwalifikacji inwestycji (zgodnie z Rozporządzeniem Rady Ministrów z dnia 10 września 2019 r. w sprawie przedsięwzięć mogących znacząco oddziaływać na środowisko (Dz. U. 2019 poz. 1839)) opracowywana jest Karta Informacyjna Przedsięwzięcia, bądź raport o oddziaływaniu przedsięwzięcia na środowisko, które dołączane są do wniosku o wydanie decyzji o środowiskowych uwarunkowaniach. W przypadku większości inwestycji drogowych realizowanych przez GDDKiA przed wydaniem DŚU przeprowadzana jest procedura oceny oddziaływania na środowisko, czyli czy istnieje konieczność sporządzenia raportu o oddziaływaniu przedsięwzięcia na środowisko.

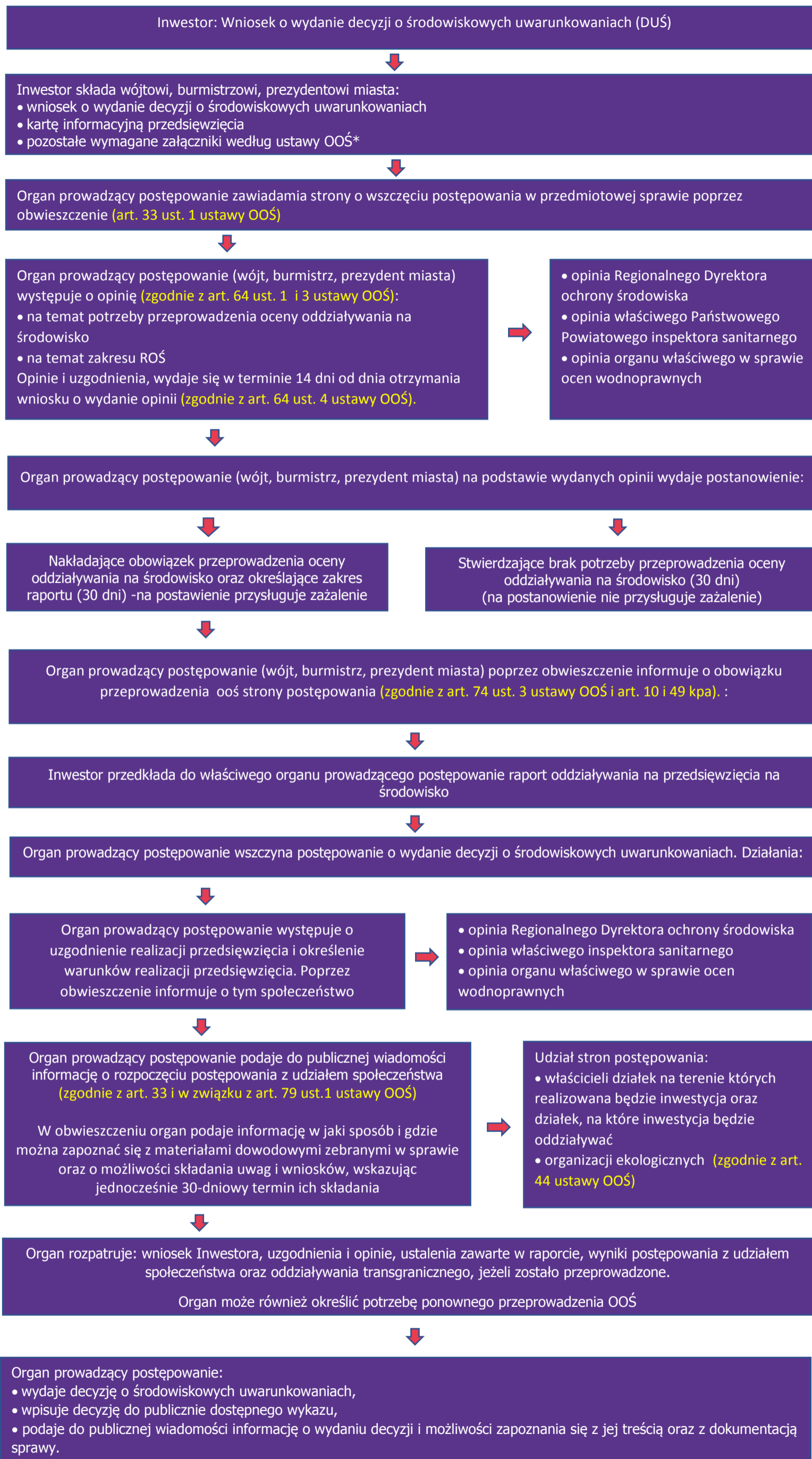
W ramach opracowania dokonuje się szczegółowych prognoz oddziaływania drogi m.in. na jakość wód i powietrza, przeprowadzane są analizy akustyczne mające na celu określenie przewidywanego poziomu hałasu na poszczególnych etapach inwestycji. W raporcie zawarte są również informacje na temat wpływu inwestycji na zdrowie i życie ludzi, roślinność, zwierzęta czy krajobraz. Należy pamiętać, że składając wniosek o DŚU wskazywanych jest kilka wariantów przebiegu, w tym wariant preferowany, co jest wynikiem wcześniejszych prac przygotowawczych opisanych powyżej.

W przypadku przedmiotowej inwestycji wszelkie analizy oddziaływań na środowisko przyrodnicze przygotowywane są na podstawie wcześniej wspomnianej całorocznej inwentaryzacji przyrodniczej.

Na podstawie szczegółowych analiz w raporcie wskazuje się proponowane rozwiązania ograniczające negatywny wpływ drogi na środowisko. Określa się m.in. lokalizację i parametry zabezpieczeń akustycznych, przejść dla zwierząt, urządzeń ochrony wód, nasadzeń zieleni, zakres nadzoru przyrodniczego oraz archeologicznego.

Podczas przygotowania i realizacji inwestycji kluczowy jest głos obywateli, samorządów i organizacji pozarządowych. Po raz kolejny taka możliwość istnieje już po złożeniu wniosku o wydanie decyzji o środowiskowych uwarunkowaniach przez Inwestora. Po zebraniu kompletnego materiału dowodowego w sprawie, urząd prowadzący postępowanie obwieszcza udział społeczeństwa w postępowaniu i każda ze stron w ciągu 30 dni może zapoznać się oraz wypowiedzieć co do zgromadzonego materiału. Wydanie decyzji następuje po rozpatrzeniu wszelkich wniosków oraz uwag wniesionych przez organy uczestniczące w postępowaniu oraz społeczeństwo.

Poniższy schemat przedstawia jak krok po kroku wygląda przebieg postępowania administracyjnego, którego wynikiem jest uzyskanie decyzji o środowiskowych uwarunkowaniach.



*Ustawa z dnia 3 października 2008r.o udostępnianiu informacji o środowisku i jego ochronie, udziale społeczeństwa w ochronie środowiska oraz o ocenach oddziaływania na środowisko (Dz.U. 2021 poz. 247 z późn. zm.)

Uzyskanie decyzji środowiskowej umożliwia dokończenie II etapu studium techniczno-ekonomiczno-środowiskowego z wykonaniem elementów koncepcji programowej (KP), czyli:

- uściślenie zakresu rzeczowego i finansowego przez określenie szczegółowego zakresu rozwiązań geometrycznych dróg, konstrukcji drogowych obiektów inżynierskich, granic terenu zadania inwestycyjnego oraz przedmiaru robót i kosztorysu dla kluczowych elementów przedsięwzięcia,
- określenie wytycznych dla projektu budowlanego,
- sporządzenie analizy wielokryterialnej dla wyboru najkorzystniejszych wariantów technicznych do dalszej realizacji.